

---

# Originál Operačný manuál

**WineComfort 380 Smart (720)**

**WineComfort 660 Smart (725)**



---

## 10 Návod na obsluhu

### 10.1 Všeobecné

Prečítajte si tu uvedené informácie, aby ste sa mohli rýchlo zoznámiť so svojím zariadením a využiť celý rozsah jeho funkcií.

Vaša chladnička na víno vám bude slúžiť dlhé roky, ak s ňou budete správne zaobchádzať a starať sa o ňu.

Prajeme vám veľa radosti z jeho používania!

### 10.2 Informácie v tomto návode

Tento návod na obsluhu je súčasťou WineComfort (ďalej len zariadenie) a poskytuje vám dôležité informácie pre prvé uvedenie do prevádzky, bezpečnosť, zamýšľané použitie a starostlivosť o zariadenie. Návod na obsluhu musí byť vždy k dispozícii na zariadení. Tento návod na obsluhu si musí prečítať a používať každá osoba, ktorá je poučená o práci so zariadením:

- Uvedenie do prevádzky
- Prevádzka
- Riešenie problémov a/alebo
- Upratovanie

Návod na obsluhu uschovajte na bezpečnom mieste a odovzdajte ho ďalšiemu majiteľovi spolu so zariadením.

### 10.3 Výstražné upozornenia

V tomto návode na obsluhu sú použité nasledujúce varovné upozornenia.

#### **▲GEFAHR**

NEBEZPEČENSTVO

**Výstražné upozornenie na tento stupeň nebezpečenstva označuje potenciálne nebezpečnú situáciu.**

Ak sa nebezpečnej situácii nevyhnete, môže to viesť k smrti alebo vážnym zraneniam.

- Dodržujte pokyny v tomto výstražnom upozornení, aby ste sa vyhli nebezpečenstvu smrti alebo ťažkých zranení.

#### **▲WARNING**

**VÝSTRAHA**

**Výstražné upozornenie na tento stupeň nebezpečenstva označuje možnú nebezpečnú situáciu.** Ak sa nevyhnete nebezpečnej situácii, môže to viesť k vážnym zraneniam.

- Dodržujte pokyny v tomto výstražnom upozornení, aby ste predišli zraneniam osôb.

#### **▲VORSICHT**

**POZOR**

**Výstražné upozornenie na tento stupeň nebezpečenstva označuje možnú nebezpečnú situáciu.** Ak sa nevyhnete nebezpečnej situácii, môže to viesť k ľahkým alebo stredne ťažkým zraneniam.

- Dodržujte pokyny v tomto výstražnom upozornení, aby ste predišli zraneniam osôb.

#### **HINWEIS**

VEZMITE PROSÍM NA VEDOMIE

Upozornenie tohto druhu označuje dodatočné informácie, ktoré zjednodušia manipuláciu so strojom.

## 10.4 Obmedzenie zodpovednosti

Všetky technické informácie, údaje a upozornenia týkajúce sa inštalácie, prevádzky a starostlivosti sú v čase tlače úplne aktuálne a sú zostavené podľa nášho najlepšieho vedomia a svedomia, berúc do úvahy naše doterajšie skúsenosti a zistenia.

Z poskytnutých informácií, ilustrácií alebo popisov v tejto príručke nemožno odvodiť žiadne nároky. Výrobca nepreberá žiadnu zodpovednosť za škody vzniknuté v dôsledku:

-Nedodržanie návodu•Použitie na iné ako určené účely

- Nesprávne opravy
- Technické zmeny, úpravy zariadenia
- Používanie nepovolených náhradných dielov

Úpravy zariadenia sa neodporúčajú a nevzťahuje sa na ne záruka.

Všetky preklady sú vykonávané podľa nášho najlepšieho vedomia. Nenesieme žiadnu zodpovednosť za chyby prekladu, a to ani v prípade, že preklad bol vykonaný nami alebo podľa našich pokynov. Pôvodný nemecký text zostáva výlučne záväzný.

## 10.5 Ochrana autorských práv

Tento dokument je chránený autorskými právami. Braukmann GmbH si vyhradzuje všetky práva, vrátane práv na fotomechanickú reprodukciu, rozmnožovanie a distribúciu pomocou špeciálnych procesov (napr. spracovanie dát, dátové nosiče, dátové siete), a to aj čiastočne. Obsah a technické zmeny vyhradené.

## 10.6 EÚ vyhlásenie o zhode

Spoločnosť Braukmann GmbH týmto vyhlasuje, že typ rádiového zariadenia [720, 725] je v súlade so smernicou 2014/53/EÚ.

Úplné znenie vyhlásenia o zhode EÚ je k dispozícii na tejto internetovej adrese: <http://www.caso-design.de/nc/service/dokumente-download/>

## 11 Bezpečnosť

Táto kapitola vám poskytuje dôležité bezpečnostné upozornenia pri manipulácii so zariadením. Zariadenie zodpovedá požadovaným bezpečnostným predpisom. Nesprávne používanie môže viesť k poškodeniu osôb alebo majetku.

### 11.1 Účel použitia

Toto zariadenie je určené len na použitie v domácnostiach v uzavretých priestoroch na chladenie vína a iných nápojov. Použitie na iný účel alebo na účel, ktorý presahuje tento opis, sa považuje za nezlučiteľné so zamýšľaným alebo určeným použitím.

#### **WARNING**

#### **VÝSTRAHA**

**Nebezpečenstvo v dôsledku použitia v rozpore s určením!** Nebezpečenstvo môže vychádzať zo zariadenia, ak sa používa na neúmyselné použitie a/alebo na iný druh použitia.

- Prístroj používajte výhradne na určený účel.
- Dodržujte postupy opísané v tomto návode na obsluhu.

Nároky akéhokoľvek druhu z dôvodu škôd spôsobených neúmyselným použitím sú vylúčené.

Výhradné riziko nesie Užívateľ.

## 11.2 Všeobecné bezpečnostné informácie

### HINWEIS

VEZMITE PROSÍM NA VEDOMIE

**Dodržujte prosím nasledujúce všeobecné bezpečnostné upozornenia týkajúce sa bezpečnej manipulácie so zariadením.**

- Pred použitím skontrolujte, či na zariadení nie sú viditeľné vonkajšie poškodenia. Poškodené zariadenie nikdy neuvádzajte do prevádzky.
- Ak je poškodený napájací kábel alebo zástrčka, musí ich vymeniť výrobca alebo jeho servisný zástupca, aby sa predišlo nebezpečenstvu.
- Toto zariadenie môžu používať deti vo veku 8 a viac rokov, ak sú pod dozorom alebo ak boli poučené o bezpečnom používaní zariadenia a pochopili riziká, ktoré z toho vyplývajú.
- Čistenie a údržbu užívateľom nesmú vykonávať deti, pokiaľ nemajú aspoň 8 rokov a nie sú pod dozorom.
- Deťom nie je dovolené hrať sa so zariadením.
- Zariadenie a jeho prepojovací kábel musia byť uchovávané mimo dosahu detí mladších ako 8 rokov.
- Zariadenie môžu používať osoby so zníženými fyzickými, zmyslovými alebo duševnými schopnosťami alebo s nedostatkom skúseností a/alebo znalostí o ich používaní, ak sú pod dozorom alebo boli poučené o bezpečnom používaní zariadenia a porozumeli rizikám, ktoré z toho vyplývajú.
- Opravy prístroja môžu vykonávať iba výrobcom autorizované zákaznícke servisy, pretože v opačnom prípade v prípade akýchkoľvek následných škôd zanikajú nároky na záruku. Nesprávne vykonané opravy môžu spôsobiť značné nebezpečenstvo pre používateľa.
- Chybné komponenty musia byť vždy nahradené originálnymi náhradnými dielmi. Iba takéto diely zaručia splnenie bezpečnostných požiadaviek.

## 11.3 Zdroje nebezpečenstva

### 11.3.1 Riziko požiaru / použité horľavé materiály. Nebezpečenstvo popálenia alebo výbuchu

**⚠GEFAHR**

NEBEZPEČENSTVO

**Hrozí nebezpečenstvo popálenia a výbuchu v dôsledku nadmerného tlaku, ktorý vzniká pri nesprávnom používaní zariadenia.**

Dodržiavajte nasledujúce bezpečnostné upozornenia, aby ste predišli nebezpečenstvu popálenia alebo výbuchu:



**Upozornenie: Nebezpečenstvo požiaru / použité horľavé materiály.**

- Neskladujte výbušné látky ako aerosól plechovky s horľavým hnacím plynom v tomto zariadení.
- Vyfukovaný plyn vo vnútri jednotky je horľavý.
- Nepoškodzujte chladiaci okruh zariadenia.
- Vo vnútri zariadenia nepoužívajte elektrické zariadenia.
- Na urýchlenie procesu odmrázovania nepoužívajte mechanické zariadenia ani iné prostriedky.
- Prístroj nikdy nepoužívajte na skladovanie alebo sušenie horľavých materiálov.
- Časti spotrebiča nikdy nečistite horľavými kvapalinami. Výpary môžu spôsobiť požiar alebo výbuch.
- Neskladujte ani nepoužívajte benzín ani iné horľavé výpary a kvapaliny v blízkosti tohto ani žiadneho iného spotrebiča. Výpary môžu spôsobiť požiar alebo výbuch.

### 11.3.2 Nebezpečenstvá spôsobené elektrickým prúdom

**⚠GEFAHR**

**Smrteľné nebezpečenstvo v dôsledku elektrického prúdu!**

**Pri kontakte so živými vodičmi alebo podzostavami hrozí smrteľné nebezpečenstvo!**

Dodržiavajte nasledujúce bezpečnostné upozornenia, aby ste sa vyhli nebezpečenstvu spôsobenému elektrickým prúdom:

- Toto zariadenie neprevádzkujte, ak má poškodený kábel alebo zástrčku, ak nefunguje správne, ak je poškodené alebo spadlo. Ak je poškodený napájací kábel alebo zástrčka, musí ich vymeniť výrobca alebo jeho servisný zástupca, aby sa predišlo nebezpečenstvu.
- Za žiadnych okolností neotvárajte kryt na prístroji. Pri dotyku živých spojení a zmene elektrickej alebo mechanickej konštrukcie hrozí nebezpečenstvo úrazu elektrickým prúdom. Okrem toho sa môžu vyskytnúť aj funkčné poruchy na zariadení.

## 12 Uvedenie do prevádzky

Táto kapitola vám poskytuje dôležité bezpečnostné upozornenia pri prvom uvedení zariadenia do prevádzky. Dodržiavajte nasledujúce upozornenia, aby ste sa vyhli nebezpečenstvám a škodám:

### 12.1 Bezpečnostné informácie

**⚠ WARNING****VÝSTRAHA**

- Obalové materiály sa nesmú používať na hranie. Hrozí nebezpečenstvo udusenia.
- Prepravujte, vybalte a na polozenie zariadenia používajte dve osoby z dôvodu vysokej hmotnosti zariadenia.

### 12.2 Rozsah dodávky a prepravná kontrola

Spravidla sa WineComfort dodáva s nasledujúcimi komponentmi:

- WineComfort 380 Smart / WineComfort 660 Smart s WiFi výbavou
- 7 drevených políc
- Návod na obsluhu s rukoväťou a skrutkami

**HINWEIS**

Vezmite prosím na vedomie

- Skontrolujte úplnosť zásielky a prípadné viditeľné poškodenia.
- Nekompletnosť zásielky alebo poškodenie v dôsledku nevhodného balenia alebo v dôsledku prepravy bezodkladne oznámte prepravcovi, poisťovní a dodávateľovi.

### 12.3 Rozbalenie

Pri vybalení zariadenia postupujte takto:

- Vyberte zariadenie z kartónu a odstráňte obalový materiál.
- Vaše zariadenie by sa malo pohybovať iba vo vzpriamenej polohe.
- Vnútorň povrch čistite vlažnou vodou pomocou mäkkej handričky.
- Po minimálne 24 hodinách zapojte spotrebič do elektrickej zásuvky a vložte doň fľaše vína alebo nápoje.

## HINWEIS

Vezmite prosím na vedomie

- Modrú ochrannú fóliu odstráňte až krátko pred umiestnením prístroja na miesto, kde sa bude používať, aby ste predišli poškriabaniu a usadzovaniu nečistôt.

## 12.4 Likvidácia obalu



Obal chráni zariadenie pred poškodením počas prepravy. Obalové materiály sa vyberajú v súlade s ekologickými a recyklačnými hľadiskami, a preto je možné ich recyklovať. Vrátenie obalu späť do materiálovej slučky šetrí suroviny a znižuje množstvo nahromadeného odpadu. Všetky obalové materiály, ktoré už nie sú potrebné, odneste na zberné miesta na recykláciu „Zelený bod“.

## HINWEIS

Vezmite prosím na vedomie

- Ak je to možné, uschovajte originálny obal prístroja počas záručnej doby prístroja, aby bolo možné prístroj v prípade reklamácie riadne zabaliť.

## 12.5 Nastavenie

### 12.5.1 Požiadavky na umiestnenie:

Aby bola zaistená bezpečná a bezproblémová prevádzka zariadenia, musí miesto inštalácie spĺňať nasledujúce predpoklady:

- Umiestnite spotrebič na podlahu, ktorá je dostatočne pevná, aby udržala spotrebič, keď je plne naložený.
- Spotrebič umiestnite mimo dosahu priameho slnečného žiarenia a zdrojov tepla (sporák, ohrievač, radiátor atď.). Priame slnečné svetlo môže ovplyvniť akrylový náter a zdroje tepla môžu zvýšiť spotrebu elektrickej energie.
- Táto jednotka nie je určená na použitie v garáži alebo inej vonkajšej inštalácii.
- Zariadenie neumiestňujte v horúcom, mokrom alebo extrémne vlhkom prostredí alebo v blízkosti horľavých materiálov.
- Aby zariadenie správne fungovalo, vyžaduje dostatočný prietok vzduchu. Okolo spotrebiča ponechajte voľný priestor 15 cm.
- **VÝSTRAHA!** Nezatvárajte vetracie otvory v kryte prístroja.
- Elektrická zásuvka musí byť ľahko prístupná, aby bolo možné v prípade núdze ľahko odpojiť napájací kábel.
- Inštaláciu a montáž tohto zariadenia na nestacionárnych miestach inštalácie (napr. na lodiach) musia vykonať špecializované firmy / elektrikári, ak zaručia predpoklady pre bezpečné používanie tohto zariadenia.
- Z dôvodov úspory energie sa uistite, že sú dvierka pri zapnutí spotrebiča zatvorené.

### 12.5.2 Stopy

Existujú rôzne nohy (3 väčšie nohy a 1 malá noha).

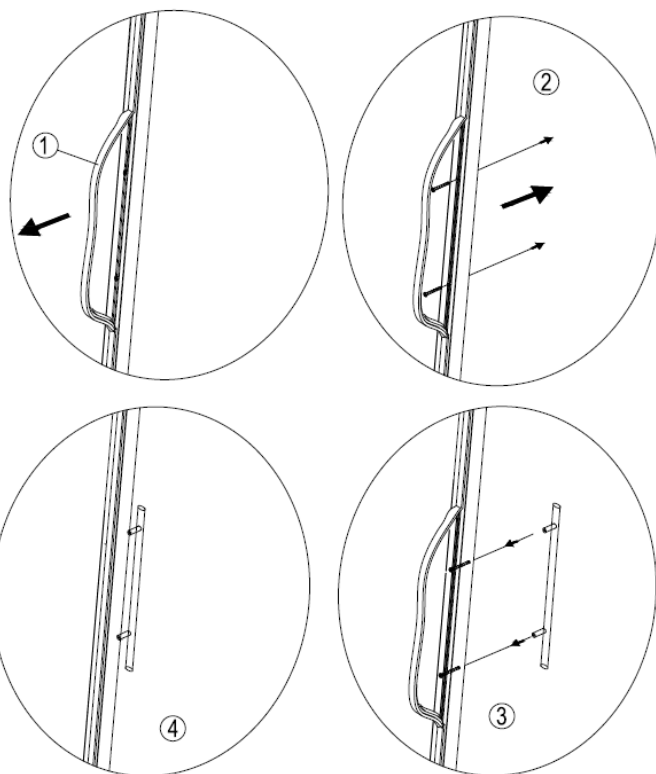
Ak chcete spotrebič vyrovnať, nastavte malú nožičku na spodnej strane spotrebiča.

### 12.5.3 Inštalácia rukoväte

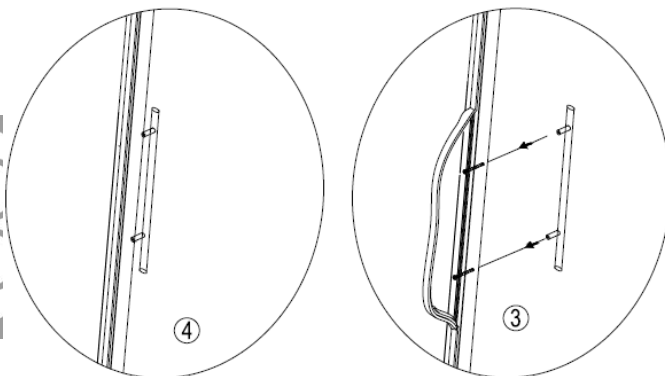
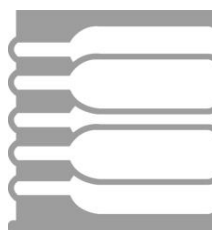
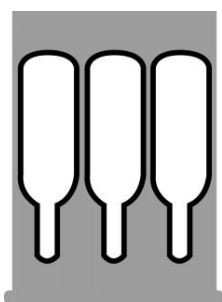
Chladnička na víno sa dodáva s jednou kovovou rukoväťou z nehrdzavejúcej ocele. Pri inštalácii ich jednoducho priskrutkujte k dverám pomocou dodaných skrutiek.

Za týmto účelom posuňte gumové tesnenie na zadnej strane dvierok do strany, aby sa otvorili predvŕtané otvory. Pomocou priložených skrutiek nainštalujte kľučku na dvere.

Potom znova vložte gumové tesnenie do správnej polohy.



### 12.5.4 Drevené police



Bežná police

Spodná police

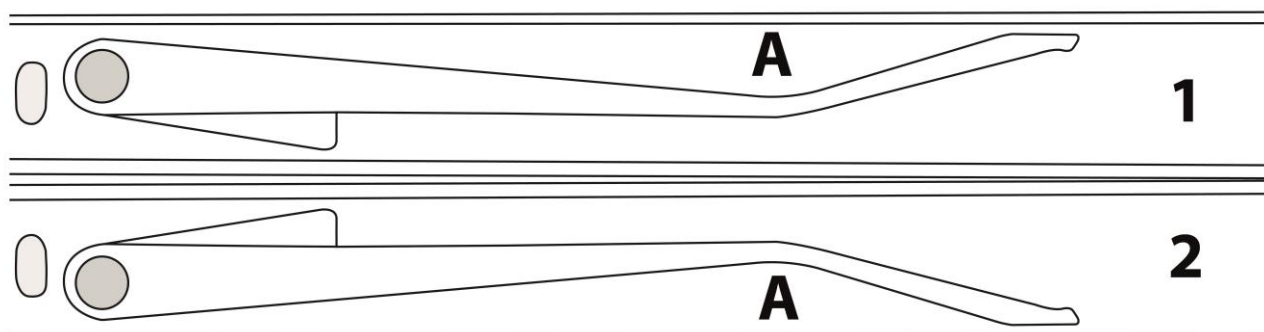
### 12.5.5 Odstránenie police

Odstráňte všetky fľaše z políc.

#### Odstránenie pevných políc:

Opatrne vytiahnite policu, kým to už nebude možné. Pozrite sa na koľajnicu police zo strany.

Vidíte páku. K dispozícii sú 2 pozície



1 = dole - uvoľnenie s tlakom v bode A smerom nahor

2 = hore - uvoľnenie s tlakom v bode A nadol

Jedným prstom siahnite do koľajnice a stlačením páky zmeňte polohu páky.

Držte túto novú polohu páčky primerane na oboch stranách police a potom policu vytiahnite.



---

## Inštalácia regálov:

Vložte policu späť do koľajničky a pomaly ju zatlačte, kým nezapadne na miesto.

### HINWEIS

Vezmite prosím na vedomie

- Pred uložením fliaš sa uistite, že sú police pevne zaistené na svojom mieste.
- Ktorúkoľvek policu možno vybrať, aby sa do nej zmestili väčšie fľaše.
- Fľaše rozložte čo najrovnomernejšie na police, aby sa váha nesústredila do jedného bodu; a uistite sa, že sa vaše fľaše nedotýkajú zadnej časti skrinky.

## 12.6 Elektrické pripojenie

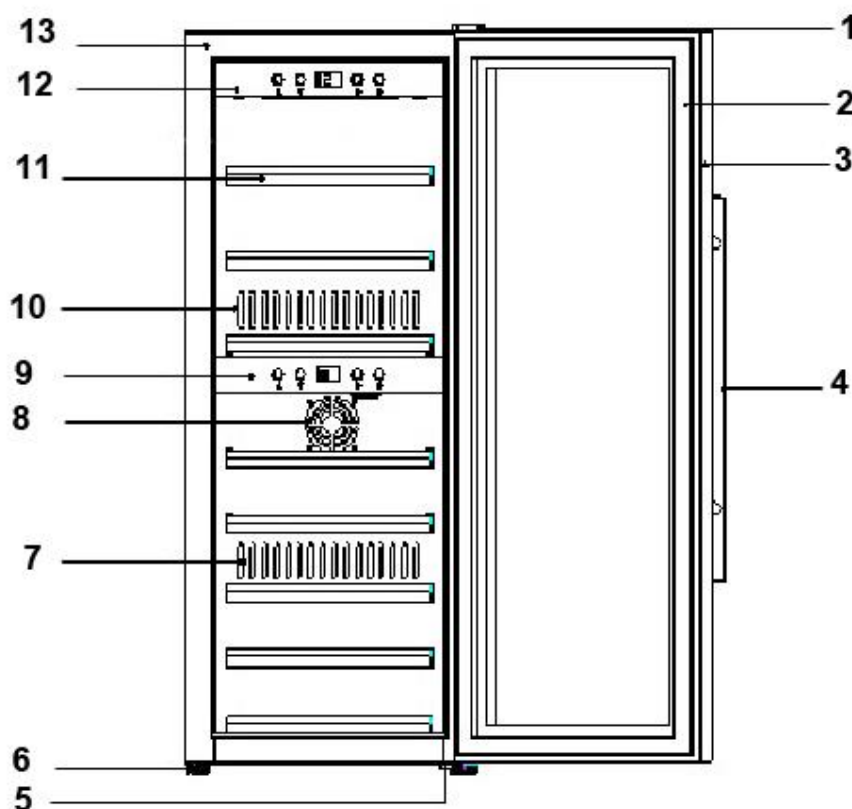
Aby bola zaistená bezpečná a bezporuchová prevádzka zariadenia, je potrebné dodržiavať nasledujúce pokyny pre elektrické pripojenie:

- Pred pripojením zariadenia porovnajte údaje o pripojení (napätie a frekvenciu) na typovom štítku s údajmi vašej elektrickej siete. Tieto údaje musia súhlasiť, aby nedošlo k poškodeniu zariadenia. Ak máte pochybnosti, obráťte sa na kvalifikovaného elektrikára.
- Pripojenie medzi zariadením a elektrickou sieťou môže byť pomocou 3 metrov dlhého (max.) predlžovacieho kábla s prierezom 1,5 mm<sup>2</sup>. Používanie viacerých zástrčiek alebo zväzkov je zakázané kvôli nebezpečenstvu požiaru, ktoré je s tým spojené.
- Uistite sa, že napájací kábel nie je poškodený a že nebol inštalovaný pod alebo nad horúcimi alebo ostrými povrchmi.
- Táto jednotka nie je navrhnutá na inštaláciu do obytného auta alebo na použitie s meničom.
- Elektrická zásuvka musí byť chránená 16A bezpečnostným vypínačom.
- Elektrická bezpečnosť zariadenia je zaručená len vtedy, ak je zariadenie pripojené k správne nainštalovanému systému ochranných vodičov. Ak máte pochybnosti, nechajte domovú inštaláciu skontrolovať kvalifikovanému elektrikárovi. Výrobca nemôže byť zodpovedný za škody spôsobené chýbajúcim alebo poškodeným ochranným vodičom.

## 13 Dizajn a funkcia

V tejto kapitole nájdete dôležité bezpečnostné upozornenia týkajúce sa konštrukcie a funkcie zariadenia.

## 13.1 Kompletný prehľad



(1) Kryt horného závesu

(3) Rám dverí (uzamykateľný)

(5) Dolný pánt (nastaviteľná noha)

(7) Výstup horúceho vzduchu

(9) Ovládací panel (dole)

(11) Police 7 ks

(12) Ovládací panel (hore)

(2) Tesnenie dverí

(4) Kľučka dverí

(6) Noha

(8) Vstup vzduchu

(10) Výstup studeného vzduchu

(13) Bývanie



## 14 Obsluha a manipulácia

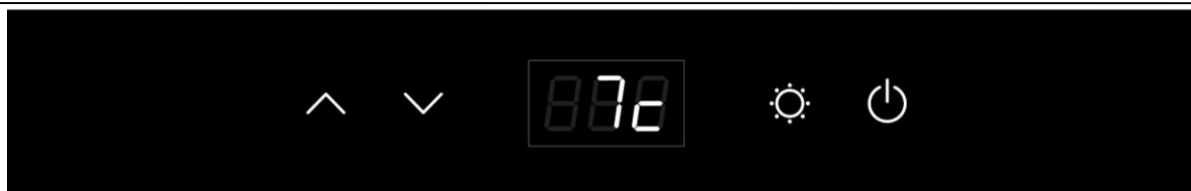
Táto kapitola vám poskytuje dôležité upozornenia týkajúce sa obsluhy zariadenia.

### 14.1 Ovládacie prvky a displeje



#### HINWEIS



Vezmite prosím na vedomie

- Použite tlačidlá  a  nastaviť teplotu pre obe zóny v rozsahu 5-20°C.
- Teplotné odporúčania: Červené víno: 12°C – 16°C a biele víno 6°C – 10°C.
- Najlepšie výsledky chladenia a spotreby môže prístroj dosiahnuť pri odporúčanej teplote okolia 16-20 °C.
- Keď fungujú obe – horná aj dolná zóna – teplota hornej zóny musí byť nižšia alebo rovná teplote dolnej zóny.
- V prípade veľkého teplotného rozdielu medzi oboma zónami môže byť spotreba energie zariadenia vyššia, ako je uvedené v technických údajoch.



Ak stlačíte tlačidlo napájania: Dolná Horná zóna -> prístroj je zapnutý zóna -> Dolná zóna sa zapne/vypne Keď LED svieti, zariadenie funguje.

S tlačením oboch  a  na 5 sekúnd bude režim zobrazenia teploty výmena medzi °C a °F.

Teplotu si môžete nastaviť podľa vlastného želania:  a  môžete upraviť S teplotou o 1°C medzi 5-20°C.



Vnútročné osvetlenie môžete zapnúť alebo vypnúť stlačením tlačidla „Light“. Svetlo sa automaticky vypne po 4 hodinách, aby sa šetrila energia.

Teplota v zariadení závisí od izbovej teploty, množstva fliaš a zvolenej teploty. Upozorňujeme, že vaše zariadenie je určené na chladenie vína. Maximálna teplota, ktorú je možné dosiahnuť vo vnútri zariadenia, nemôže byť výrazne NAD okolitou teplotou v mieste inštalácie.

## 14.2 Ovládanie WiFi

Zariadenie je možné voliteľne ovládať / programovať aj cez aplikáciu cez WiFi. Stiahnite si aplikáciu CASO do svojho smartfónu alebo tabletu. Podrobnosti o aplikácii, rozsahu prevádzky a návode na inštaláciu nájdete na našej webovej stránke [www.casoapp.com/help](http://www.casoapp.com/help)

## 14.3 Typový štítok

Typový štítok s údajmi o pripojení a výkone nájdete na zadnej strane zariadenia.

# 15 Čistenie a údržba

Táto kapitola vám poskytuje dôležité upozornenia týkajúce sa čistenia a údržby zariadenia. Dodržujte upozornenia, aby ste predišli škodám v dôsledku nesprávneho čistenia zariadenia a zabezpečili bezporuchovú prevádzku.

## 15.1 Bezpečnostné informácie



**VORSICHT**

Pozornosť

Skôr ako začnete s čistením zariadenia, dodržujte nasledujúce bezpečnostné upozornenia:

- Pred uvedením do prevádzky prístroj dôkladne vyčistite.
- Pred čistením zariadenie vypnite a vytiahnite zástrčku zo zásuvky. Odstráňte všetok obsah.

**▲VORSICHT****Pozornosť**

- Nepoužívajte žiadne agresívne alebo abrazívne čistiace prostriedky ani rozpúšťadlá.
- Tvrdú špinu nezoškrabujte tvrdými predmetmi.

## 15.2 Čistenie

### ◆ Vnútny priestor

Vnútro umyte vlhkou handričkou namočenou vo vlažnej vode s trochou jemného čistiaceho prostriedku.

Tip na neutralizáciu pachov: Vnútro umyte vlhkou handričkou namočenou vo vlažnej vode a roztoku sódy bikarbóny. Roztok by mal byť asi 2 polievkové lyžice sódy bikarbóny na štvrtinu vody. Po vyčistení vnútorného priestoru nechajte dvierka rúry otvorené, kým vnútro zariadenia úplne nevyschne.

### ◆ Tesnenie dverí

Dbajte na to, aby bolo tesnenie dvierok čisté, aby jednotka fungovala efektívne.

### ◆ kabinet

Skrinku je potrebné čistiť jemným čistiacim prostriedkom a teplou vodou. Na sušenie použite mäkkú, vlhkú handričku.

### ◆ Vetracie otvorenie

Prach alebo čokoľvek iné môže blokovat' vetracie otvory a brániť účinnosti chladenia spotrebiča. V prípade potreby povysávajte vetrací otvor.

### ◆ Nádobu na kondenzovanú vodu (K)

Skondenzovanú vodu pravidelne odstraňujte spongiou z nádoby na skondenzovanú vodu. Nádobu je nachádza sa na zadnej strane zariadenia vpravo dole.



### ◆ Manuálne rozmrazovanie

Odmrazujte zariadenie aspoň každých 6 mesiacov. Keď často otvárate dvierka zariadenia, musíte odmrazovanie vykonávať častejšie.

Vypnite napájanie, ale neodpájajte sieťovú zástrčku. Nechajte spotrebič rozmraziť ručne. Dávajte pozor na nádobu na kondenzovanú vodu (K) a počas rozmrazovania odstráňte kondenzovanú vodu.

## 15.3 Premiestňovanie spotrebiča

Najskôr vypnite spotrebič a potom ho odpojte zo sieťovej zásuvky. Odstráňte všetok obsah. Všetky stratené predmety vo vnútri spotrebiča rýchlo zalepte páskou.

Dvere s páskou sú zatvorené. Uistite sa, že chladnička na víno zostáva počas prepravy vo vzpriamenej polohe.

## 16 Riešenie problémov

Táto kapitola vám poskytuje dôležité upozornenia týkajúce sa obsluhy zariadenia. Dodržiavajte nasledujúce upozornenia, aby ste sa vyhli nebezpečenstvám a škodám:

### 16.1 Bezpečnostné upozornenia

#### **▲VORSICHT**

#### Pozornosť

- Akékoľvek opravy na elektrickom zariadení môžu vykonávať len kvalifikovaní elektrikári, ktorí boli vyškolení výrobcom.
- Neodborne vykonané opravy môžu spôsobiť značné nebezpečenstvo pre používateľa a poškodenie zariadenia.

### 16.2 Indikácia porúch a odstraňovanie porúch

Nasledujúca tabuľka pomáha pri lokalizácii a odstraňovaní menších porúch.

Chyba	Možná príčina
Vaše zariadenie nie je dostatočne studené alebo nedosahuje nastavenú teplotu:	Skontrolujte nastavenie ovládania teploty. Vonkajšie prostredie môže vyžadovať vyššie nastavenie. Dvere sú príliš často otvorené. Dvere nie sú úplne zatvorené. Tesnenie dverí netesní správne. Chladnička na víno nemá správnu vôľu. Rozmrazte zariadenie.
Svetlo nefunguje.	Skontrolujte servisné stredisko.
Vibrácie.	Skontrolujte, či je chladnička na víno vyrovnaná.
Zdá sa, že chladnička na víno robí veľa hluku	Chladnička na víno nie je vyrovnaná. Skontrolujte ventilátor.
Dvere sa nezatvoria správne.	Chladnička na víno nie je vyrovnaná. Dvere sú otočené a nie sú správne nainštalované. Tesnenie je slabé. Poličky nie sú v správnej polohe.
LED sa nepodarilo zobrazit'.	Hlavná riadiaca doska nefunguje. Problém PCB. Vyskytol sa problém so zástrčkou.
Chyba LED displeja -Lo	Problém s displejom. Problém PCB. Skontrolujte servisné stredisko.
Tlačidlá nie sú funkčné.	Panel regulátora teploty je poškodený.
Kompresor sa nespustí	Teplota v miestnosti je nižšia ako požadovaná teplota.
Reštart kompresora	Kompresor prestane fungovať, keď chladiaci systém v skrini dosiahne prednastavenú teplotu, a znovu začne pracovať, kým sa nedosiahne požadovaná teplota. Pred opätovným spustením nechajte minimálne 5 minútový interval.

Rosenie povrchu skrine:	Na povrchu vinotéky, najmä na sklenených dverkách, sa objaví trocha námrazy, ak je položka vo vlhkej miestnosti. Je to spôsobené vlhkosťou vo vzduchu prichádzajúcou do kontaktu so skriňou. Utrite ho suchou handričkou.
Tekutý zvuk	(1) ,!Zvuk kompresora pri spustení alebo zastavení činnosti (2) ,!Zvuk prúdiaceho chladiva v chladiacom systéme (3) ,!Zvuk vyparovania chladiva vo výparníku
Vo vnútri skrine sa vytvorila kondenzácia	V prostredí s vysokou vlhkosťou alebo ak boli dverka vinotéky dlho otvorené alebo sa často otvárali, utrite dverka a steny a nechajte dverka zatvorené čo najdlhšie.
Kód chyby E2	Nie je dosiahnutá požadovaná teplota. V prípade potreby odmrázte zariadenie (Prosím, postupujte podľa pokynov na manuálne odmrázovanie v kapitole čistenie).
Kód chyby CE1	WiFi pripojenie je vytvorené, ale žiadne pripojenie k internetu
Kód chyby CE2	Chyba DNS – nenašla sa cesta do cloudu
Kód chyby CE3	Cloudový server CASO nie je dostupný
Kód chyby CE4	WiFi sa nenašlo, možný dôvod je príliš slabý signál
Kód chyby CE5	Aktualizačný server nie je dostupný

## HINWEIS

Vezmite prosím na vedomie

- Ak nedokážete vyriešiť problém pomocou vyššie uvedených krokov, kontaktujte zákaznícky servis.

## 17 Likvidácia starého zariadenia

Staré elektrické a elektronické zariadenia často ešte obsahujú cenné materiály. Obsahujú však aj škodlivé látky, ktoré boli nevyhnutné pre ich funkčnosť a bezpečnosť.

Ak by sa dostali do nerecyklovateľného odpadu alebo sa s nimi nesprávne nakladalo, mohli by poškodiť ľudské zdravie a životné prostredie. Starý prístroj preto v žiadnom prípade nevyhadzujte do nerecyklovateľného odpadu.



## HINWEIS

Vezmite prosím na vedomie

- Využite zberné miesto zriadené vo vašom meste na vrátenie a recykláciu starých elektrických a elektronických zariadení. V prípade potreby sa obráťte na obecný úrad, miestnu službu zberu odpadu alebo na svojho predajcu.

## HINWEIS

Vezmite prosím na vedomie

- Dbajte na to, aby bol váš starý prístroj až do odvozu bezpečne uložený mimo dosahu detí: Pred vyhodením vašej starej chladničky odstráňte dverka a ponechajte police na mieste, aby deti nemohli ľahko vliezť dovnútra.
- Vyfukovaný plyn vo vnútri jednotky je horľavý. Likvidácia tohto horľavého materiálu by mala byť v súlade s národnými predpismi.

## 18 Záruka

Na tento výrobok poskytujeme 24-mesačnú záruku, ktorá začína plynúť dátumom predaja, na chyby, ktoré možno pripísať výrobným chybám alebo chybám materiálu. Vaše nároky zo zákonnej záruky v súlade s § 439 a nasl. BGB-E tým zostávajú nedotknuté. Záruka sa nevzťahuje na škody, ktoré vznikli v dôsledku neodborného zaobchádzania alebo používania, ako aj na poruchy, ktoré majú len malý vplyv na funkciu alebo hodnotu zariadenia. Spotrebný materiál, škody spôsobené pri preprave, pokiaľ za ne nezodpovedáme, ako aj škody, ktoré vznikli v dôsledku nami nevykonaných opráv, sú tiež vylúčené zo záručných nárokov. Toto zariadenie je navrhnuté na použitie v domácich podmienkach a má primeranú úroveň výkonu. Akékoľvek použitie v komerčných situáciách je kryté zárukou len do tej miery, do akej by bolo porovnateľné s namáhaním používania v domácom prostredí. Nie je určený na žiadne dodatočné komerčné použitie. V prípade oprávnenej reklamácie chybné zariadenie opravíme podľa vlastného uváženia alebo vymeníme za bezporuchové zariadenie. Akékoľvek nevyriešené chyby musia byť nahlásené do 14 dní od doručenia. Všetky ďalšie nároky sú vylúčené. Pre uplatnenie nároku na záruku nás prosím kontaktujte pred vrátením zariadenia (vždy nám predložte doklad o kúpe). Akékoľvek nevyriešené chyby musia byť nahlásené do 14 dní od doručenia. Všetky ďalšie nároky sú vylúčené. Pre uplatnenie nároku na záruku nás prosím kontaktujte pred vrátením zariadenia (vždy nám predložte doklad o kúpe). Akékoľvek nevyriešené chyby musia byť nahlásené do 14 dní od doručenia. Všetky ďalšie nároky sú vylúčené. Pre uplatnenie nároku na záruku nás prosím kontaktujte pred vrátením zariadenia (vždy nám predložte doklad o kúpe).

## 19 Technické údaje

názov	<b>WineComfort 380 Smart</b>
Článok č.	720
Moc	70 W
Priemerná denná spotreba energie	0,400 kW.h/24h
Denná spotreba energie pri teplote okolia 16 °C	0,170 kW.h/24h
Denná spotreba energie pri teplote okolia 32 °C	0,630 kW.h/24h
Pripojenie	220~240V/50Hz
Vonkajšie rozmery (š/v/h)	395 x 1035 x 675 mm
Fľaše	38 fliaš
Hmotnosť:	45,9 kg
WLAN / WIFI	IEEE 802.11 b/g/n
Frekvenčné pásmo	2,4 - 2,4835 GHz
Klimatická trieda	ST