
Originál

Návod na obsluhu

WineComfort 24 čierna (644)



10 Návod na obsluhu

10.1 Všeobecné

Prečítajte si prosím tu uvedené informácie, aby ste sa mohli rýchlo zoznámiť so svojim zariadením a využiť plný rozsah jeho funkcií.

Vaša chladnička na víno vám bude slúžiť mnoho rokov, pokiaľ s ňou budete správne zaobchádzať a starať sa o ňu.

Prajeme vám veľa radosti z jeho používania!

10.2 Informácie v tomto návode

Tento návod na obsluhu je súčasťou WineComfort (ďalej len Zariadenie) a poskytuje vám dôležité informácie pre prvé uvedenie do prevádzky, bezpečnosť, zamýšľané použitie a starostlivosť o zariadenie. Návod na obsluhu musí byť vždy k dispozícii pri zariadení. Tento návod na obsluhu si musí prečítať a používať každá osoba, ktorá je poučená o práci so zariadením:

- Uvedenie do prevádzky
- Úkon
- Odstraňovanie problémov a/alebo
- Čistenie

Návod na obsluhu uschovajte na bezpečnom mieste a odovzdajte ho ďalšiemu majiteľovi spolu so zariadením.

10.3 Výstražné upozornenia

V tomto návode na obsluhu sú použité nasledujúce výstražné upozornenia.

⚠ GEFAHR

NEBEZPEČENSTVO

Výstražné upozornenie na túto úroveň nebezpečenstva označuje potenciálne nebezpečnú situáciu.

Ak sa nebezpečnej situácii nevyhnete, môže to viesť k úmrtiu alebo vážnym zraneniam.

- Dodržujte pokyny v tomto výstražnom upozornení, aby ste predišli nebezpečenstvu smrti alebo vážneho zranenia.

⚠ WARNUNG

VAROVANIE

Výstražné upozornenie na tento stupeň nebezpečenstva označuje možnú nebezpečnú situáciu.

Ak sa nebezpečnej situácii nevyhnete, môže to viesť k vážnym zraneniam.

- Dodržujte pokyny v tomto výstražnom upozornení, aby ste predišli zraneniam osôb.

⚠ VORSICHT

POZORNOSŤ

Výstražné upozornenie na tento stupeň nebezpečenstva označuje možnú nebezpečnú situáciu. Ak sa nebezpečnej situácii nevyhnete, môže to viesť k ľahkým alebo stredne ťažkým zraneniam.

- Dodržujte pokyny v tomto výstražnom upozornení, aby ste predišli zraneniam osôb.

HINWEIS

UPOZORŇUJTE

Upozornenie tohto druhu označuje dodatočné informácie, ktoré uľahčia manipuláciu so strojom.

10.4 Obmedzenie zodpovednosti

Všetky technické informácie, údaje a upozornenia týkajúce sa inštalácie, prevádzky a starostlivosti sú v dobe tlače úplne aktuálne a sú zostavené podľa nášho najlepšieho vedomia a svedomia s prihliadnutím k našim doterajším skúsenostiam a zisteniam.

Z poskytnutých informácií, ilustrácií alebo popisov v tejto príručke nie je možné odvodiť žiadne nároky. Výrobca nepreberá žiadnu zodpovednosť za škody vzniknuté v dôsledku:

- Nedodržiavanie návodu
- Použitie na nezamýšľané účely
- Nesprávne opravy
- Technické zmeny, úpravy zariadenia
- Použitie neautorizovaných náhradných dielov

Úpravy zariadenia sa neodporúčajú a nevzťahuje sa na ne záruka.

Všetky preklady sú vykonávané podľa nášho najlepšieho vedomia. Nenesieme žiadnu zodpovednosť za chyby prekladu, a to ani v prípade, že preklad bol vykonaný nami alebo podľa našich pokynov. Pôvodný nemecký text zostáva výhradne záväzný.

10.5 Ochrana autorských práv

Tento dokument je chránený autorským právom. Braukmann GmbH si vyhradzuje všetky práva, vrátane práv na fotomechanickú reprodukciu, rozmnožovanie a distribúciu pomocou špeciálnych procesov (napr. spracovanie dát, dátové nosiče, dátové siete), a to aj čiastočne.

Obsah a technické zmeny vyhradené.

11 Bezpečnosť

Táto kapitola obsahuje dôležité bezpečnostné upozornenia pri manipulácii so zariadením. Zariadenie zodpovedá požadovaným bezpečnostným predpisom. Nesprávne použitie môže mať za následok poškodenie osôb alebo majetku.

11.1 Zamýšľané použitie

Toto zariadenie je určené iba na použitie v domácnostiach v uzavretých priestoroch na chladenie vína a iných nápojov.

Použitie na iný účel alebo na účel, ktorý presahuje tento opis, sa považuje za nezlučiteľné so zamýšľaným alebo určeným použitím.

WARNUNG **VAROVANIE**

Nebezpečenstvo v dôsledku použitia v rozpore s určením!

Ak je zariadenie používané na nezamýšľané použitie a/alebo na iný druh použitia, môžu zo zariadenia vychádzať nebezpečenstvo.

- Používajte prístroj výhradne na účel, na ktorý je určený.
- Dodržujte postupy popísané v tomto návode na obsluhu.

Nároky každého druhu z dôvodu škôd vzniknutých v dôsledku použitia v rozpore s určením sú vylúčené.

Výhradné riziko nesie Užívateľ.

HINWEIS

UPOZORNŮJTE

Dodržiňte prosím nasledujúce všeobecné bezpečnostné upozornenia týkajúce sa bezpečnej manipulácie so zariadením.

- Pred použitím zariadenie skontrolujte, či nemá viditeľné vonkajšie poškodenie. Nikdy neuvádzajte do prevádzky poškodené zariadenie.
- Ak je napájací kábel alebo zástrčka poškodená, musí ich vymeniť výrobca alebo jeho servisný zástupca, aby sa predišlo nebezpečenstvu.
- Toto zariadenie môžu používať deti vo veku 8 a viac rokov, ak sú pod dozorom alebo boli poučené o bezpečnom používaní zariadenia a pochopili z toho vyplývajúce nebezpečenstvo.
- Čistenie a údržbu užívateľom nesmú vykonávať deti, pokiaľ nie sú staršie ako 8 rokov a nie sú pod dozorom. Deti sa so zariadením nesmú hrať.
- Zariadenie a jeho prepojovací kábel musia byť uchovávané mimo dosahu detí mladších ako 8 rokov.
- Zariadenie môžu používať osoby so zníženými fyzickými, zmyslovými alebo mentálnymi schopnosťami alebo s nedostatkom skúseností a/alebo znalostí o ich používaní, pokiaľ sú pod dohľadom alebo boli poučené o bezpečnom používaní zariadenia a pochopili z toho vyplývajúce nebezpečenstvo.
- Opravy zariadenia môžu vykonávať iba servisné oddelenia autorizované výrobcom, pretože inak zanikajú nároky na záruku v prípade akýchkoľvek následných škôd. Neodborne vykonané opravy môžu užívateľovi spôsobiť značné nebezpečenstvo.
- Chybné súčasti musia byť vždy nahradené originálnymi náhradnými dielmi. Iba také diely zaručia splnenie bezpečnostných požiadaviek.

11.3 Zdroje nebezpečenstva

11.3.1 Nebezpečenstvo požiaru / použité horľavé materiály. Nebezpečenstvo popálenia alebo výbuchu

▲GEFAHR

NEBEZPEČENSTVO

Hrozí nebezpečenstvo popálenia a výbuchu v dôsledku nadmerného tlaku, ktorý vzniká pri nesprávnom používaní zariadenia.

Aby ste predišli nebezpečenstvu popálenia alebo výbuchu, dodržujte nasledujúce bezpečnostné upozornenia:



Varovanie: Nebezpečenstvo požiaru / použité horľavé materiály.

- ▶ V tomto zariadení neskladujte výbušné látky, ako sú aerosólové plechovky s horľavou hnacou látkou.
- ▶ Vháňaný plyn vo vnútri zariadenia je horľavý.
- ▶ Nepoškodzujte chladiaci okruh zariadenia.
- ▶ Vnútri zariadenia nepoužívajte elektrické zariadenia.
- ▶ Na urýchlenie procesu odmrazovania nepoužívajte mechanické zariadenia ani iné prostriedky.
- ▶ Nikdy nepoužívajte zariadenie na skladovanie alebo sušenie horľavých materiálov.
- ▶ Nikdy nečistite časti spotrebiča horľavými kvapalinami. Výpary môžu spôsobiť požiar alebo výbuch.
- ▶ Neskladujte ani nepoužívajte benzín alebo iné horľavé výpary a kvapaliny v blízkosti tohto ani iného spotrebiča. Výpary môžu spôsobiť požiar alebo výbuch.

11.3.2 Nebezpečenstvo spôsobené elektrickým prúdom

▲GEFAHR

Nebezpečenstvo

Smrteľné nebezpečenstvo v dôsledku elektrického prúdu!

Pri kontakte s vodičmi alebo podzostavami pod napätím hrozí smrteľné nebezpečenstvo!

Dodržujte nasledujúce bezpečnostné upozornenia, aby ste sa vyhli nebezpečenstvu spôsobenému elektrickým prúdom:

- Nepoužívajte toto zariadenie, ak má poškodený kábel alebo zástrčku, pokiaľ nefunguje správne alebo ak bolo poškodené alebo spadlo. Ak je napájací kábel alebo zástrčka poškodená, musí ich vymeniť výrobca alebo jeho servisný zástupca, aby sa predišlo nebezpečenstvu.
- Za žiadnych okolností neotvárajte kryt na zariadení. Pri dotyku živých spojení a zmene elektrickej alebo mechanickej štruktúry hrozí nebezpečenstvo úrazu elektrickým prúdom. Okrem toho sa môžu vyskytnúť aj funkčné poruchy na zariadení.

12 Uvedenie do prevádzky

Táto kapitola vám poskytuje dôležité bezpečnostné upozornenia pri prvom uvedení zariadenia do prevádzky. Aby ste predišli nebezpečenstvu a škodám, dodržujte nasledujúce upozornenia:

12.1 Bezpečnostné informácie

⚠WARNING**VAROVANIE**

- Na hranie sa nesmú používať obalové materiály. Hrozí nebezpečenstvo udusenía.
- Prepravte, vybaľte a položte zariadenie v dvoch osobách kvôli vysokej hmotnosti zariadenia.

12.2 Rozsah dodávky a prepravná kontrola

WineComfort je spravidla dodávaný s nasledujúcimi komponentmi:

- Chladnička na víno WineComfort
- 5 drevených políc
- Návod na obsluhu s rukoväťou a skrutkami

HINWEIS

Vezmite prosím na vedomie

- Skontrolujte, či je zásielka kompletná a či nie je viditeľne poškodená.
- Nekompletnú zásielku alebo poškodenie v dôsledku nevhodného balenia alebo v dôsledku prepravy bezodkladne informujte prepravcu, poisťovňu a dodávateľa.

12.3 Vybalenie

Pri vybaľovaní zariadenia postupujte nasledovne:

- Vyberte zariadenie z kartónu a odstráňte obalový materiál.
- Vaša chladnička na víno by sa mala pohybovať iba vo zvislej polohe.
- Očistite vnútorný povrch vlažnou vodou pomocou mäkkej handričky.
- Po najmenej 24 hodinách zapojte spotrebič do elektrickej zásuvky a potom do spotrebiča vložte fľaše vína alebo nápoja.

- Modrú ochrannú fóliu odstráňte až krátko pred umiestnením zariadenia na miesto, kde bude používaný, aby ste zabránili poškriabaniu a hromadeniu nečistôt.

12.4 Likvidácia obalu

Obal chráni zariadenie pred poškodením počas prepravy. Obalové materiály sú vyberané v súlade s hľadiskami šetrnými k životnému prostrediu a recykláciou a dajú sa preto recyklovať. Vrátenie obalu späť do materiálovej slučky šetrí suroviny a znižuje nahromadené množstvo



odpad. Všetok obalový materiál, ktorý už nie je potrebný, vezmite do zberných miest „Zelený bod“ na likvidáciu.

- Pokiaľ je to možné, uschovajte originálny obal zariadenia po dobu záručnej doby zariadenia, aby bolo možné zariadenie v prípade reklamácie riadne zabaliť.

12.5 Nastavenie

12.5.1 Požiadavky na umiestnenie inštalácie:

Aby bola zaistená bezpečná a bezporuchová prevádzka zariadenia, musí miesto inštalácie spĺňať nasledujúce predpoklady:

- Umiestnite spotrebič na podlahu, ktorá je dostatočne pevná, aby udržala spotrebič, keď je plne naložený.
- Umiestnite spotrebič mimo priameho slnečného svetla a zdrojov tepla (sporák, ohrievač, radiátor atď.). Priame slnečné žiarenie môže ovplyvniť akrylový povlak a zdroje tepla môžu zvýšiť spotrebu elektrickej energie.
- Toto zariadenie nie je určené na použitie v garáži alebo inej vonkajšej inštalácii.
- Neinštalujte zariadenie v horúcom, mokrom alebo extrémne vlhkom prostredí alebo v blízkosti horľavých materiálov.
- Aby zariadenie správne fungovalo, vyžaduje dostatočný prietok vzduchu. Okolo spotrebiča ponechajte voľný priestor 15 cm.
- VAROVANIE! Nezatvárajte ventilačné otvory v kryte prístroja.
- Elektrická zásuvka musí byť ľahko prístupná, aby bolo možné napájací kábel v prípade núdze ľahko odpojiť.
- Inštaláciu a montáž tohto zariadenia v nestacionárnych miestach inštalácie (napr. na lodiach) musia vykonávať špecializované firmy / elektrikári, pokiaľ zaručujú predpoklady pre bezpečné používanie tohto zariadenia.
- Z dôvodu úspory energie sa uistite, že sú dvierka pri zapnutí spotrebiča zatvorené.

12.5.2 Stopy

Existujú rôzne nohy (3 väčšie nohy a 1 malá noha).

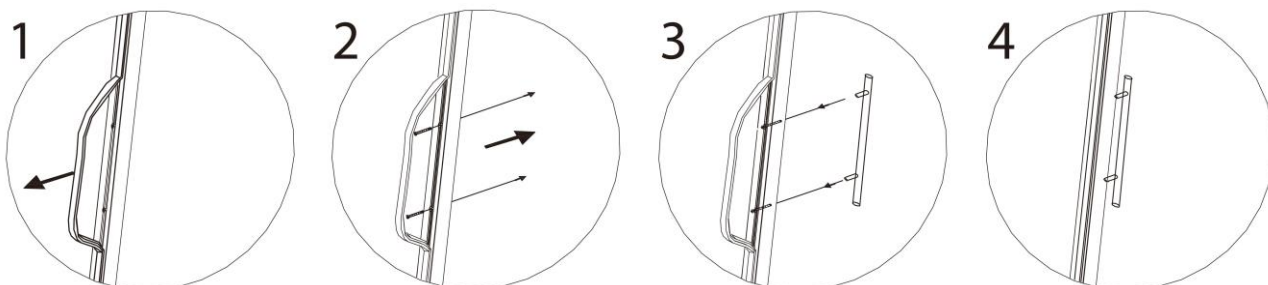
Ak chcete spotrebič vyrovnať, nastavte malú nožičku na spodnej strane spotrebiča.

12.5.3 Inštalácia rukoväte

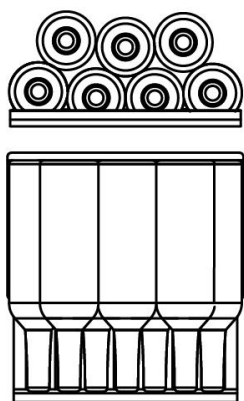
Chladnička na víno je dodávaná s jednou kovovou nerezovou rukoväťou. Pre inštaláciu ich jednoducho priskrutkujte k dverám pomocou dodaných skrutiek.

Ak to chcete urobiť, posuňte gumové tesnenie na zadnej strane dverí do strany, aby ste otvorili predvŕtané otvory. Na inštaláciu kľučky na dvere použite priložené skrutky.

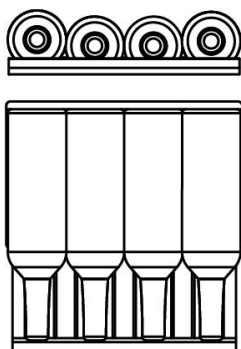
Potom vložte gumové tesnenie späť do správnej polohy.



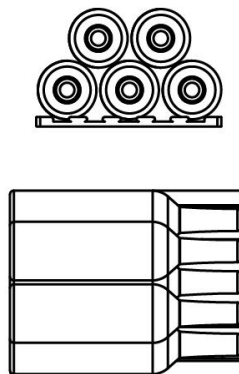
12.5.4 Drevené police



horná polica



obvyklá polica



spodná polica

HINWEIS

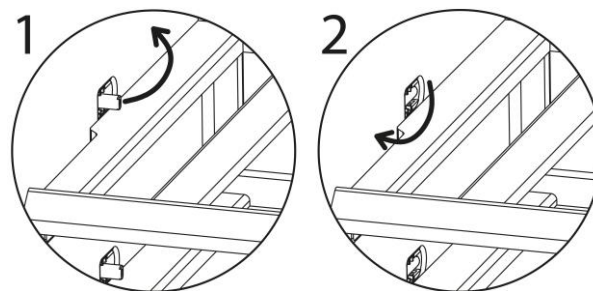
Vezmite prosím na vedomie

- Fľaše rozložte čo najrovnomernejšie na police, aby sa váha nesústredila do jedného bodu.

Ktorúkoľvek z políc je možné vybrať a umiestniť tak väčšie fľaše.

Vyberte všetky fľaše z políc.

Potom stlačte na oboch stranách aretačný mechanizmus, nachádza sa uprostred nad drevenou policou. Potom opatrne vytiahnite drevenú policu.



Ak chcete drevenú policu znovu vložiť, zasunúť ju cez koľajnicu úplne do zariadenia a potom opäť uvoľníte zaistovací mechanizmus (2).

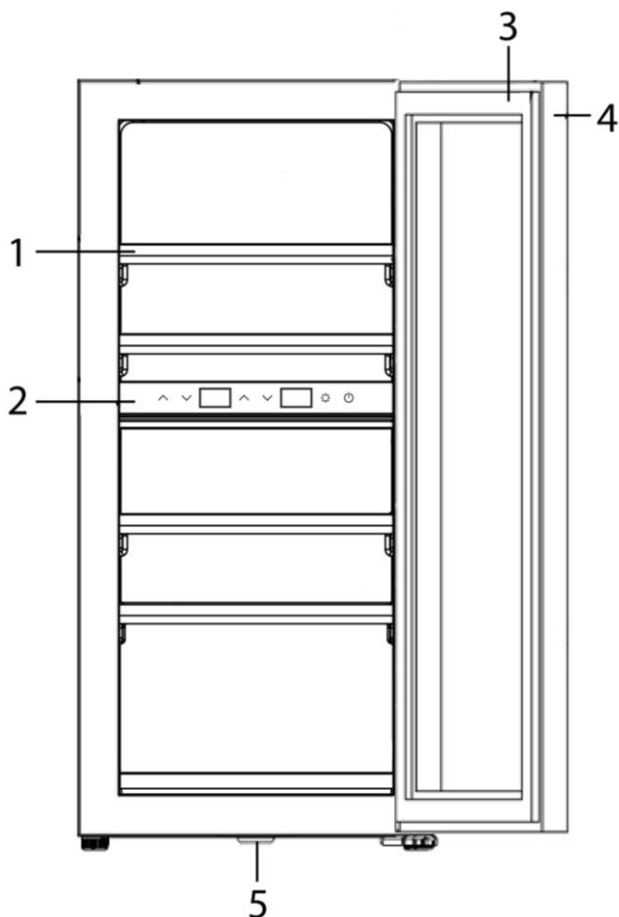
12.6 Elektrické pripojenie

Aby bola zaistená bezpečná a bezporuchová prevádzka zariadenia, je potrebné pre elektrické pripojenie dodržiavať nasledujúce pokyny:

- Pred pripojením zariadenia porovnajte údaje o pripojení (napätie a frekvencia) na typovom štítku s údajmi vašej elektrickej siete. Tieto údaje musia súhlasiť, aby nedošlo k poškodeniu zariadenia. V prípade pochybností sa opýtajte kvalifikovaného elektrikára.
- Na spojenie medzi zariadením a elektrickou sieťou môže byť použitý 3 metre dlhý (max.) predlžovací kábel s prierezom 1,5 mm². Použitie viacerých zástrčiek alebo skupín je zakázané kvôli nebezpečenstvu požiaru, ktoré je s tým spojené.
- Uistite sa, že napájací kábel nie je poškodený a nebol inštalovaný pod alebo nad horúcimi alebo ostrými povrchmi.
- Toto zariadenie nie je určené na inštaláciu do obytných vozidiel alebo na použitie s meničom.
- Elektrická zásuvka musí byť chránená 16A bezpečnostným vypínačom.
- Elektrická bezpečnosť zariadenia je zaručená iba v prípade, že je zariadenie pripojené k správne nainštalovanému systému ochranných vodičov. V prípade pochybností nechajte domovú inštaláciu skontrolovať kvalifikovaným elektrikárom.
Výrobca nemôže niesť zodpovednosť za škody spôsobené chýbajúcim alebo poškodeným ochranným vodičom.

13 Dizajn a funkcie

Táto kapitola obsahuje dôležité bezpečnostné upozornenia týkajúce sa konštrukcie a funkcie zariadenia.



13.1 Kompletný prehľad

- 1 polica 5 ks
- 2 ovládací panel
- 3 tesnenia dverí 4 zárubňa (uzamykateľná)
- 5 zamykanie dverí



14 Obsluha a manipulácia

Táto kapitola obsahuje dôležité upozornenia týkajúce sa prevádzky zariadenia.

14.1 Ovládacie prvky a displeje

HINWEIS

Vezmite prosím na vedomie

- Použite tlačidlá   pre nastavenie teploty pre obe zóny v rozsahu 5-20 °C.
- Teplota hornej zóny musí byť nižšia alebo rovná teplote dolnej zóny.
- Odporúčania pre teplotu: Červené víno: 12 °C – 16 °C a biele víno 6 °C – 10 °C.
- Najlepšie výsledky chladenia a spotreby môže prístroj dosiahnuť pri odporúčanej okolitej teplote 16-20 °C.
- V prípade veľkého rozdielu teplôt medzi oboma zónami môže byť spotreba energie zariadenia vyššia, ako je uvedené v technických údajoch.



Stlačením tlačidla napájania zapnete/zapnete zariadenie a obe zóny.

Keď LED svieti, zariadenie funguje.

S   môžete nastaviť teplotu v krokoch po 1°C.

Teplotu hornej zóny je možné ovládať ľavým tlačidlom na ľavom displeji.





tlačidlá a je

Teplotu spodnej zóny je možné ovládať vpravo zobrazeným na pravom displeji.



tlačidlá a je

Stlačením tlačidla   tlačidlá súčasne po dobu 5 sekúnd, môžete medzi nimi prepínať zobrazenie teploty v °C a °F.



Vnútročné osvetlenie môžete zapnúť alebo vypnúť stlačením tlačidla „Light“. Ak sa zobrazí „ECO“, vnútročné osvetlenie je deaktivované.

Ak stlačíte tlačidlo "Svetlo", "ECO" z displeja zmizne a osvetlenie sa aktivuje. Svetlo sa automaticky vypne po 4 hodinách, aby sa šetrila energia.

Pri otvorených dverách je interiér vždy osvetlený.

Teplota v prístroji závisí od izbovej teploty, množstva fliaš a zvolenej teploty. Vezmite prosím na vedomie, že vaše zariadenie je určené na chladenie vína. Maximálna teplota, ktorú je možné dosiahnuť vo vnútri zariadenia, nemôže byť výrazne NAD okolitou teplotou v mieste inštalácie.

14.2 Typový štítok

Typový štítok s údajmi o pripojení a výkone nájdete na zadnej strane zariadenia.

15 Čistenie a údržba

Táto kapitola obsahuje dôležité upozornenia týkajúce sa čistenia a údržby zariadenia. Dodržujte prosím upozornenie, aby ste zabránili škodám v dôsledku nesprávneho čistenia zariadenia a zaistili bezporuchovú prevádzku.

15.1 Bezpečnostné informácie

⚠ VORSICHT Pozornosť

Skôr ako začnete s čistením zariadenia, dodržujte prosím nasledujúce bezpečnostné upozornenia:

- Pred uvedením do prevádzky prístroj dôkladne vyčistite.
- Pred čistením zariadenie vypnite a vytiahnite zástrčku zo zásuvky. Odstráňte všetok obsah.
- Nepoužívajte žiadne agresívne alebo abrazívne čistiace prostriedky alebo rozpúšťadlá.
- Odolné nečistoty nezoškrabujte tvrdými predmetmi.

15.2 Čistenie

◆ Vnútny priestor

Umyte vnútro vlhkou handričkou namočenou vo vlažnej vode s trochou jemného saponátu.

Tip pre neutralizáciu pachov: Umyte vnútro vlhkou handričkou namočenou vo vlažnej vode a roztoku jedlej sódy. Roztok by mal byť asi 2 lyžice jedlej sódy na štvrtinu vody. Po vyčistení vnútorného priestoru nechajte dvierka rúry otvorené, pokiaľ nebude vnútro zariadenia úplne suché.

◆ Tesnenie dverí

Uistite sa, že udržiavate tesnenie dvierok čisté, aby jednotka fungovala efektívne.

◆ Skriňa

Skriňu treba čistiť jemným čistiacim prostriedkom a teplou vodou. Na sušenie používajte mäkkú, vlhkú handričku.

◆ Vetrací otvor

Prach alebo čokoľvek iné môže blokovat' vetracie otvory a brániť účinnosti chladenia spotrebiča. V prípade potreby vysajte ventilačný otvor.

◆ Nádobu na kondenzovanú vodu (K)

Kondenzovanú vodu pravidelne odstraňujte hubkou z nádoby na kondenzovanú vodu. Nádobu je umiestnená na zadnej strane zariadenia vpravo dole. Odstráňte prosím kovový kryt a potom ho naskrutkujte späť.



Ručné odmrazovanie

Odmrazujte zariadenie aspoň každých 6 mesiacov. Keď často otvárate dvierka zariadenia, musíte odmrazovanie vykonávať častejšie.

Vypnite napájanie, ale neodpájajte napájaciu zástrčku. Nechajte spotrebič rozmraziť ručne. Venujte pozornosť nádobe na kondenzovanú vodu (K) a počas odmrazovania kondenzovanú vodu odstráňte.

15.3 Premiestňovanie spotrebiča

Najprv vypnite zariadenie a potom odpojte jednotku zo zásuvky. Odstráňte všetok obsah. Všetky stratené predmety vo vnútri spotrebiča rýchlo zalepte páskou.

Dvere s páskou sa zavreli. Uistite sa, že chladnička na víno zostáva počas prepravy vo zvislej polohe.

16 Odstraňovanie problémov

Táto kapitola obsahuje dôležité upozornenia týkajúce sa prevádzky zariadenia. Aby ste predišli nebezpečenstvu a škodám, dodržujte nasledujúce upozornenia:

16.1 Bezpečnostné upozornenia

VORSICHT

Pozornosť

- Opravy elektrického zariadenia smú vykonávať iba kvalifikovaní elektrikári, ktorí boli vyškolení výrobcom.
- Neodborne vykonané opravy môžu spôsobiť značné nebezpečenstvo pre používateľa a poškodenie zariadenia.

16.2 Indikácia porúch a odstraňovanie porúch

Nasledujúca tabuľka pomáha pri lokalizácii a odstraňovaní drobných závad.

Chyba	Možná príčina
Vaše zariadenie nie je dostatočne studené alebo nedosahuje nastavenú teplotu:	Skontrolujte nastavenie regulácie teploty. Vonkajšie prostredie môže vyžadovať vyššie nastavenie. Dvere sú otvorené príliš často. Dvere nie sú úplne zatvorené. Tesnenie dverí správne netesní. Rozmrazte zariadenie.
Svetlo nefunguje.	Kontaktujte zákaznícky servis.
Vibrácie a príliš veľa hluku a dvere sa nezatvárajú správne	Skontrolujte, či je chladnička na víno vo vodorovnej polohe. Skontrolujte ventilátor. Komponenty sú uvoľnené. Zariadenie sa dotýka steny. Dvere sú obrátené a nie sú správne nainštalované. Tesnenie je slabé. Police sú mimo polohy.
LED sa nepodarilo zobrazit'. Chyba LED displeja – hľa Tlačidlá nie sú funkčné	Kontaktujte zákaznícky servis.
Kompresor sa nespustí	Teplota v miestnosti je nižšia ako požadovaná teplota.

Rosa na povrchu skrine	Na povrchu vinotéky, najmä na sklenených dvierkach, sa javia trochu námrazy, pokiaľ je položka vo vlhkej miestnosti. To je spôsobené vlhkosťou vo vzduchu, ktorá prichádza do kontaktu so skriňou. Utrite ho prosím suchou handričkou.
Kvapalný zvuk	1) Zvuk kompresora pri spustení alebo zastavení prevádzky 2) Zvuk prúdiaceho chladiva v chladiacom systéme 3) Zvuk odparovania chladiva vo výparníku
Vnútri skrine sa tvorí kondenzácia	V prostredí s vysokou vlhkosťou alebo pokiaľ boli dvierka vinotéky ponechané otvorené po dlhú dobu alebo boli často otvorené, utrite dvierka a steny. Dvere otvárajte čo najmenej.
Kód chyby E2	Nie je dosiahnutá požadovaná teplota. V prípade potreby zariadenie odmrázte (Riadte sa pokynmi pre ručné odmrázovanie v kapitole čistenia).

HINWEIS

Vezmite prosím na vedomie

- Pokiaľ nemôžete problém vyriešiť pomocou vyššie uvedených krokov, kontaktujte prosím zákaznícky servis.

17 Likvidácia starého zariadenia

Staré elektrické a elektronické zariadenia často obsahujú cenné materiály. Obsahujú však aj škodlivé látky, ktoré boli nevyhnutné pre ich funkčnosť a bezpečnosť. Pokiaľ by tieto boli vložené do nerecyklovateľného odpadu resp. boli nesprávne zaobchádzané, mohli by poškodiť ľudské zdravie a životné prostredie. Starý prístroj preto v žiadnom prípade nevyhadzujte do nerecyklovateľného odpadu.



HINWEIS

Vezmite prosím na vedomie

- Využite zberné miesto zriadené vo vašom meste na vrátenie a recykláciu starých elektrických a elektronických zariadení. V prípade potreby sa obráťte na obecný úrad, miestnu službu pre zvoz odpadu alebo na svojho predajcu.
- Zaistite, aby bol váš starý prístroj až do odvozu bezpečne uložený mimo dosahu detí: Než starú chladničku vyhodíte, snímte dvierka a ponechajte police na mieste, aby deti nemohli ľahko vliezť dovnútra.
- Vyfukovaný plyn vo vnútri jednotky je horľavý. Likvidácia tohto horľavého materiálu by mala byť v súlade s národnými predpismi.

18 Záruka

Na tento výrobok poskytujeme záruku 24 mesiacov, počnúc dátumom predaja, na vady, ktoré je možné pripísať výrobným alebo materiálovým vadám.

Vaše nároky zo zákonnej záruky v súlade s § 439 a nasl. BGB-E tým zostávajú nedotknuté.

Záruka sa nevzťahuje na škody, ktoré vznikli v dôsledku neodborného zaobchádzania alebo používania, ako aj na poruchy, ktoré majú len malý vplyv na funkciu alebo hodnotu prístroja. Spotrebný materiál, škody vzniknuté pri preprave, pokiaľ za ne nenesieme zodpovednosť, ako aj škody, ktoré vznikli v dôsledku nami nevykonaných opráv, sú tiež vylúčené z nárokov na záruku.

Toto zariadenie je navrhnuté na použitie v domácich situáciách a má zodpovedajúce výkonnostné úrovne.

Akékoľvek použitie v komerčných situáciách je kryté zárukou iba do tej miery, do akej by bolo porovnateľné s namáhaním pri použití v domácom prostredí. Nie je určený pre žiadne ďalšie komerčné použitie.

V prípade oprávnených reklamácií chybné zariadenie opravíme podľa vlastného uváženia alebo vymeníme za bezporuchové zariadenie.

Akékoľvek nevybavené závady musia byť nahlásené do 14 dní od doručenia.

Všetky ďalšie nároky sú vylúčené.

Pre uplatnenie záručného nároku nás prosím kontaktujte pred vrátením zariadenia (vždy nám predložte doklad o kúpe).

19 Technické údaje

názov	WineComfort 24 čierna
Predmet číslo.:	644
Napájanie	60W
Priemerná denná spotreba energie	0,37 kW.h/24h
Denná spotreba energie pri okolitej teplote 16 °C	0,155 kW.h/24h
Denná spotreba energie pri okolitej teplote 32 °C	0,585 kW.h/24h
Spojenie	220 - 240 V; 50 Hz
Vonkajšie rozmery (Š x V x H):	395 x 820 x 550 mm
Kapacita	24 fliaš
Hmotnosť:	36,0 kg
Klimatická trieda	SVATÝ