
Návod na použitie

Komorový vákuový tmel

VacuChef SlimLine



Položka č. 1419

13 Návod na použitie

13.1 Všeobecné

Prečítajte si tu uvedené informácie, aby ste sa mohli rýchlo zoznámiť so svojím zariadením a využiť celý rozsah jeho funkcií.

Váš vákuový zvärací systém vám bude slúžiť mnoho rokov, ak s ním budete správne zaobchádzať a starať sa oň. Prajeme vám veľa radosti z jeho používania!

13.2 Informácie o tomto návode

Tento návod na obsluhu je súčasťou systému vákuovej zväračky (ďalej len zariadenie) a poskytuje vám dôležité informácie pre prvé uvedenie do prevádzky, bezpečnosť, zamýšľané použitie a starostlivosť o zariadenie. Návod na obsluhu musí byť vždy k dispozícii na zariadení. Tento návod na obsluhu si musí prečítať a používať každá osoba, ktorá je poučená o práci so zariadením:

- Uvedenie do prevádzky -Prevádzka
- Riešenie problémov a/alebo -Upratovanie Návod na obsluhu uschovajte bezpečné miesto a odovzdajte ho ďalšiemu majiteľovi spolu so zariadením.

13.3 Výstražné upozornenia

V tomto návode na obsluhu sú použité nasledujúce varovné upozornenia.

▲GEFAHR

NEBEZPEČENSTVO

Výstražné upozornenie na tento stupeň nebezpečenstva označuje potenciálne nebezpečnú situáciu.

Ak sa nebezpečnej situácii nevyhnete, môže to viesť k smrti alebo vážnym zraneniam.

- Dodržujte pokyny v tomto výstražnom upozornení, aby ste sa vyhli nebezpečenstvu smrti alebo ťažkých zranení.

▲WARNING

VÝSTRAHA

Výstražné upozornenie na tento stupeň nebezpečenstva označuje možnú nebezpečnú situáciu. Ak sa nevyhnete nebezpečnej situácii, môže to viesť k vážnym zraneniam.

- Dodržujte pokyny v tomto výstražnom upozornení, aby ste predišli zraneniam osôb.

▲VORSICHT

POZOR

Výstražné upozornenie na tento stupeň nebezpečenstva označuje možnú nebezpečnú situáciu. Ak sa nevyhnete nebezpečnej situácii, môže to viesť k ľahkým alebo stredne ťažkým zraneniam.

- Dodržujte pokyny v tomto výstražnom upozornení, aby ste predišli zraneniam osôb.

HINWEIS

VEZMITE PROSÍM NA VEDOMIE

Upozornenie tohto druhu označuje dodatočné informácie, ktoré zjednodušia manipuláciu so strojom.

13.4 Obmedzenie zodpovednosti

Všetky technické informácie, údaje a upozornenia týkajúce sa inštalácie, prevádzky a starostlivosti sú v čase tlače úplne aktuálne a sú zostavené podľa nášho najlepšieho vedomia a svedomia, berúc do úvahy naše doterajšie skúsenosti a zistenia.

Z poskytnutých informácií, ilustrácií alebo popisov v tejto príručke nemožno odvodiť žiadne nároky. Výrobca nepreberá žiadnu zodpovednosť za škody vzniknuté v dôsledku:

-Nedodržanie návodu

- Použitie na iné ako určené účely
- Nesprávne opravy
- Technické zmeny, úpravy zariadenia
- Používanie nepovolených náhradných dielov

Úpravy zariadenia sa neodporúčajú a nevzťahuje sa na ne záruka.

Všetky preklady sú vykonávané podľa nášho najlepšieho vedomia. Nenesieme žiadnu zodpovednosť za chyby prekladu, a to ani v prípade, že preklad bol vykonaný nami alebo podľa našich pokynov. Pôvodný nemecký text zostáva výlučne záväzný.

13.5 Ochrana autorských práv

Tento dokument je chránený autorskými právami.

Braukmann GmbH si vyhradzuje všetky práva, vrátane práv na fotomechanickú reprodukciu, rozmnožovanie a distribúciu pomocou špeciálnych procesov (napr. spracovanie dát, dátové nosiče, dátové siete), a to aj čiastočne. Obsah a technické zmeny vyhradené.

14Bezpečnosť

Táto kapitola vám poskytuje dôležité bezpečnostné upozornenia pri manipulácii so zariadením.

Zariadenie zodpovedá požadovaným bezpečnostným predpisom. Nesprávne používanie môže viesť k poškodeniu osôb alebo majetku.

14.1 Účel použitia

Toto zariadenie je určené len na použitie v uzavretých priestoroch na vysávanie vriec a kanistrov, ako aj zalepovanie vákuových fólií. Toto zariadenie je navrhnuté a skonštruované len na komerčné využitie a prevádzku odborným personálom v reštauráciách, jedálňach a podobných obchodných prevádzkach. Použitie na iný účel alebo na účel, ktorý presahuje tento opis, sa považuje za nezlučiteľné so zamýšľaným alebo určeným použitím.

⚠ WARNING

POZOR

Nebezpečenstvo v dôsledku použitia v rozpore s určením! Nebezpečenstvo môže vychádzať zo zariadenia, ak sa používa na neúmyselné použitie a/alebo na iný druh použitia.

- Prístroj používajte výhradne na určený účel.
- Dodržujte postupy opísané v tomto návode na obsluhu.

Nároky akéhokoľvek druhu z dôvodu škôd spôsobených neúmyselným použitím sú vylúčené.

Výhradné riziko nesie Užívateľ.

HINWEIS

Vezmite prosím na vedomie

DÔLEŽITÉ BEZPEČNOSTNÉ POKYNY

POZORNE ČÍTAJTE A UCHOVÁVAJTE PRE BUDÚCE POUŽITIE

Dodržiujte prosím nasledujúce všeobecné bezpečnostné upozornenia týkajúce sa bezpečnej manipulácie so zariadením.

- Pred použitím skontrolujte, či prístroj nemá viditeľné vonkajšie poškodenia. Poškodené zariadenie nikdy neuvádzajte do prevádzky.
- Ak je pripojovací kábel poškodený, budete musieť nechať špeciálny pripojovací kábel nainštalovať autorizovaným elektrikárom, aby sa predišlo akémukoľvek nebezpečenstvu.
- Pred zapojením kábla do zásuvky v stene alebo pred odpojením sa uistite, že kryt zariadenia je odomknutý, a keď ho nepoužívate alebo pred čistením, odpojte ho zo zásuvky.
- Tento spotrebič môžu používať deti vo veku 8 rokov a staršie a osoby so zníženými fyzickými, zmyslovými alebo duševnými schopnosťami alebo s nedostatkom skúseností a znalostí, ak sú pod dohľadom alebo sú poučené o používaní spotrebiča bezpečným spôsobom a rozumejú nebezpečenstvám. zapojené.
- Deti sa so zariadením nesmú hrať. Deti mladšie ako 8 rokov alebo deti bez dozoru nesmú čistiť spotrebič ani na ňom vykonávať iné práce.
- Spotrebič a jeho napájací kábel uchovávajte mimo dosahu detí mladších ako 8 rokov.
- Spotrebič by ste mali pravidelne čistiť a po každom použití odstraňovať všetky zvyšky jedla.
- Prístroj nepoužívajte ani neskladujte vonku.
- Keď je zariadenie v prevádzke, nenechávajte ho bez dozoru.
- Opravy prístroja smú vykonávať iba výrobcom autorizované zákaznícke servisy, pretože v opačnom prípade pri následných škodách zanikajú nároky na záruku. Nesprávne vykonané opravy môžu spôsobiť značné nebezpečenstvo pre používateľa.

- Chybné komponenty musia byť vždy nahradené originálnymi náhradnými dielmi. Iba takéto diely zaručia splnenie bezpečnostných požiadaviek.
- Pri odpájaní uchopte zástrčku, nie kábel, nenoste zariadenie za kábel.
- Neponárajte do vody ani iných kvapalín.
- Pre správne uskladnenie mierne zatvorte kryt, nezamykajte, zdeformuje sa tesnenie a ovplyvní funkcia stroja.
- Počas presúvania zariadenia nezdvíhajte veko.
- Počas vysávania alebo zatavovania nevkladajte ruky do zariadenia. Nehýbte zariadením počas procesu vysávania alebo uzatvárania.
- **POZORNE SI PREČÍTAJTE TIETO BEZPEČNOSTNÉ POKYNY A UCHOVÁVAJTE SI ICH PRE BUDÚCE POUŽITIE.**

14.3 Zdroje nebezpečenstva

14.3.1 Nebezpečenstvo popálenia



POZOR

Dodržujte nasledujúce bezpečnostné upozornenia, aby ste sa nepopálili alebo neoparili seba ani iných.

- Aby ste sa nepopálili, nikdy sa nedotýkajte zvaracej lišty, keď je jednotka v prevádzke.

14.3.2 Nebezpečenstvo požiaru



POZOR

V prípade nesprávneho používania zariadenia hrozí nebezpečenstvo požiaru.

Aby ste predišli nebezpečenstvu požiaru, dodržujte nasledujúce bezpečnostné upozornenia:

- Zariadenie neumiestňujte v blízkosti horľavých materiálov.
- Tento spotrebič uchovávajte mimo dosahu zdrojov tepla (plyn, elektrický prúd, horák, vyhrievaná rúra).

14.3.3 Nebezpečenstvá spôsobené elektrickým prúdom



NEBEZPEČENSTVO

Smrteľné nebezpečenstvo v dôsledku elektrického prúdu!

Pri kontakte so živými vodičmi alebo podzostavami hrozí smrteľné nebezpečenstvo!

Dodržiavajte nasledujúce bezpečnostné upozornenia, aby ste sa vyhli nebezpečenstvu spôsobenému elektrickým prúdom:

- Nepoužívajte toto zariadenie, ak má poškodený kábel alebo zástrčku, ak nefunguje správne, ak je poškodené alebo spadlo. Ak je poškodený napájací kábel alebo zástrčka, musí ich vymeniť výrobca alebo jeho servisný zástupca, aby sa predišlo nebezpečenstvu.
- Za žiadnych okolností neotvárajte kryt na prístroji. Pri dotyku živých spojení a zmene elektrickej alebo mechanickej konštrukcie hrozí nebezpečenstvo úrazu elektrickým prúdom. Okrem toho sa môžu vyskytnúť aj funkčné poruchy na zariadení.
- Pred zapojením spotrebiča do siete alebo pri jeho prevádzke sa uistite, že máte suché ruky.

14.4 Informácie o bezpečnosti skladovania potravín

Tento systém vákuovej konzervácie zmení spôsob, akým nakupujete a skladujete potraviny. Keď si na vákuové balenie zvyknete, stane sa nenahraditeľnou súčasťou vašej prípravy jedla.

HINWEIS

Vezmite prosím na vedomie

Pri používaní tohto spotrebiča dodržujte určité postupy, aby ste zaistili kvalitu a bezpečnosť potravín.

- Ak boli potraviny podliehajúce skaze ohrievané, rozmrazované alebo nechladené, ihneď ich skonzumujte.
- Pred vákuovým zatavením je potrebné očistiť si ruky a všetky náčinie a povrchy, ktoré budete používať na rezanie a vákuovanie potravín.
- Potraviny podliehajúce skaze ihneď ochladte alebo zmrazte, ak ste ich vákuovo uzavreli, a nenechávajte ich pri izbovej teplote.
- Trvanlivosť suchých potravín, ako sú orechy, kokos alebo cereálie, sa predĺži vo vákuovo uzavretom balení pri ich skladovaní na tmavom mieste. Kyslík a vysoká teplota spôsobia žltnutie potravín s vysokým obsahom tuku.
- Pred vákuovým uzatvorením niektorého ovocia a zeleniny, ako sú jablká, banány, zemiaky a koreňovú zeleninu, ich ošúpte, predĺžite tým ich životnosť.

HINWEIS

Vezmite prosím na vedomie

- Keď vákuovo uzatvárate niektoré druhy zeleniny, ako je brokolica, karfiol a kapusta čerstvé na chladenie, budú uvoľňovať plyny, preto je potrebné tieto potraviny pred vákuovým uzavretím blanšírovať a zmraziť.

15 Začíname

Táto kapitola vás prevedie bezpečným vybalením a nastavením vašej novej jednotky.

15.1 Informácie o bezpečnosti balenia

⚠ WARNING**VÝSTRAHA**

- Nedovoľte deťom hrať sa s obalovými materiálmi, hrozí nebezpečenstvo udusenia.

15.2 Čo je zahrnuté

Vákuový zvärací systém VacuChef SlimLine obsahuje nasledujúce komponenty:

- vákuový zvärací systém vacuchef slimline - návod na použitie
- 30 tašiek najvyššej kvality (20 x 30 cm) -1 tesniaca lišta -vákuová hadica + adaptér

HINWEIS

VEZMITE PROSÍM NA VEDOMIE

- Skontrolujte zásielku, aby ste sa uistili, že obsahuje jednotku a príručku, a skontrolujte, či jednotka nie je viditeľne poškodená.
- Nekompletnú zásielku alebo akékoľvek poškodenie v dôsledku nevhodného balenia alebo nesprávnej manipulácie ihneď oznámte prepravcovi a/alebo dodávateľovi.

15.3 Použitie a výhody vákuového tesnenia

Vákuové tesnenie potravín predlžuje trvanlivosť a zároveň zachováva čerstvosť, chuť a živiny. Vákuové tesnenie dokáže udržať čerstvosť potravín až osemkrát dlhšie ako štandardné spôsoby skladovania. Nižšie uvádzame len niekoľko spôsobov, ako môžete použiť vákuovú zväračku:

- Varte vopred, potom vákuovo uzatvorte a uložte jednotlivé porcie alebo celé jedlá.
- Pripravte si jedlo vopred na piknik, kempovanie a grilovanie.
- Zmrazené potraviny uchovávajte v bezpečí pred popálením v mrazničke.
- Zabaľte potraviny, ako je mäso, ryby, hydina, morské plody a zelenina, na uskladnenie v chladničke.
- Udržujte čerstvosť suchých potravín, ako sú fazuľa, orechy a obilniny.
- Okrem skladovania potravín existuje mnoho ďalších spôsobov použitia vákuového tesnenia: Chráňte predmety citlivé na vlhkosť, ako sú kempingové potreby, zápalky, súpravy prvej pomoci, svetlice a oblečenie. Ochráňte vzácne zberateľské predmety pred prachom a vlhkosťou.

15.4 Rozbalenie

Opatrne odstráňte obalový materiál a jednotku z kartónu.

15.5 Likvidácia obalu

Caso verí v dôležitosť recyklácie a vybralo obalové materiály, ktoré nielenže ochránia vašu jednotku pred poškodením počas prepravy, ale dajú sa recyklovať, aby sa minimalizovali akékoľvek ekologické dopady.

Recyklácia obalových materiálov šetrí suroviny a znižuje množstvo odpadu. Obalové materiály, ktoré už nie sú potrebné, odneste na recyklačné zberné miesto na správnu likvidáciu.

HINWEIS

VEZMITE PROŠÍM NA VEDOMIE



- Ak je to možné, uschovajte si originálny obal počas trvania záručnej doby pre prípad potreby vrátenia.

15.6 Nastavenie

15.6.1 Požiadavky na umiestnenie:

Aby bola zaistená bezpečná a bezproblémová prevádzka zariadenia, musí miesto inštalácie spĺňať nasledujúce predpoklady:

- Zariadenie musí byť umiestnené na pevnom, rovnom, vodorovnom povrchu, ktorý je schopný podoprieť vákuovú zväračku a všetky predmety, ktoré sa majú vákuovo utesniť.
- Zariadenie nie je určené na inštaláciu do steny alebo vstavanej skrine.
- Vyberte miesto inštalácie, kde deti nedosiahnu na horúci tesniaci pásik zariadenia. Jednotku
- neumiestňujte v horúcom alebo vlhkom prostredí alebo v blízkosti horľavých materiálov.
- Neumiestňujte zariadenie do blízkosti plynového alebo elektrického sporáka alebo rúry
- Aby jednotka fungovala správne, vyžaduje dostatočný prítok vzduchu. Pri nastavovaní jednotky nechajte na všetkých stranách aspoň 10 centimetrov (4 palce) miesta.
- Nehýbte vákuovou zväračkou, keď je v prevádzke.
- Elektrická zásuvka musí byť ľahko prístupná, aby sa zástrčka dala v prípade núdze rýchlo odpojiť.
- Nastavenie tejto jednotky na nestacionárnych miestach (napr. lode, lietadlá, obytné automobily) musí vykonať kvalifikovaný elektrikár za predpokladu, že zaručia predpoklady pre bezpečné používanie jednotky.

15.7 Elektrické pripojenie

Aby bola zaistená bezpečná a bezporuchová prevádzka zariadenia, je potrebné dodržiavať nasledujúce pokyny pre elektrické pripojenie:

- Pred zapojením jednotky porovnajte údaje o napätí a frekvencii na typovom štítku vákuovej zväračky (nachádza sa na spodnej strane jednotky) s údajmi vo vašej elektrickej sieti. Tieto údaje musia byť kompatibilné. V prípade pochybností sa obráťte na kvalifikovaného elektrikára.
- Použitie viaczásuvkového adaptéra sa neodporúča z dôvodu nebezpečenstva požiaru.
- Skontrolujte napájací kábel, či nie je poškodený a uistite sa, že nevedie popod zariadenie alebo cez horúce alebo ostré povrchy.
- Elektrická zásuvka musí byť chránená 16A bezpečnostným vypínačom.

- Elektrická bezpečnosť jednotky je zaručená len vtedy, ak je pripojená k správne nainštalovanému systému ochranných vodičov. Ak máte pochybnosti, obráťte sa na kvalifikovaného elektrikára. Výrobca nemôže byť zodpovedný za škody spôsobené chýbajúcim alebo poškodeným ochranným vodičom.

15.7.1 Predlžovacie káble

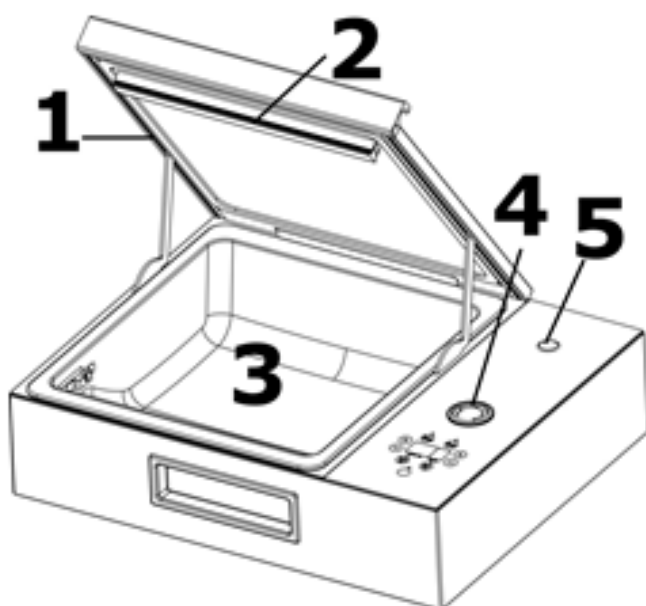
Ak sa používa predlžovací kábel:

- Elektrický výkon predlžovacieho kábla by mal byť aspoň taký veľký ako elektrický výkon jednotky.
- Kábel by mal byť usporiadaný tak, aby neprekryval pracovnú dosku alebo dosku stola, kde by ho deti mohli ťahať alebo oň zakopnúť.

16 Kompletný prehľad

Táto kapitola vám poskytuje prehľad o vašej vákuovej zväračke a vysvetľuje niektoré z jej kľúčových funkcií.

16.1 Prehľad



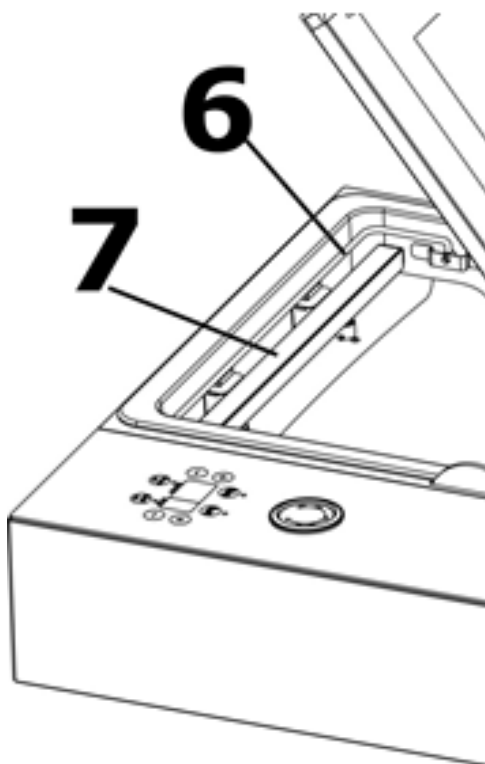
1 Tesnenie

2 Tesniaci profil: Pritlačí vrečko proti zväracej lište.

3 Vákuová komora: Vložte vrečko do komory

4 Ukazovateľ vákua: Ukazuje úroveň vákua vo vnútri komory.

5 Vypínač zapnutia/vypnutia



6 Fixácia: Upevnite vrečko počas vysávania a zatavovania. Zdvihnite a upevnite tašku.

7 Tesniaca lišta: Obsahuje vyhrievací drôt pokrytý teflónom, ktorý umožňuje, aby sa vrečko utesnilo, ale neprilepilo sa na prúžok.

⚠️ WARNUNG

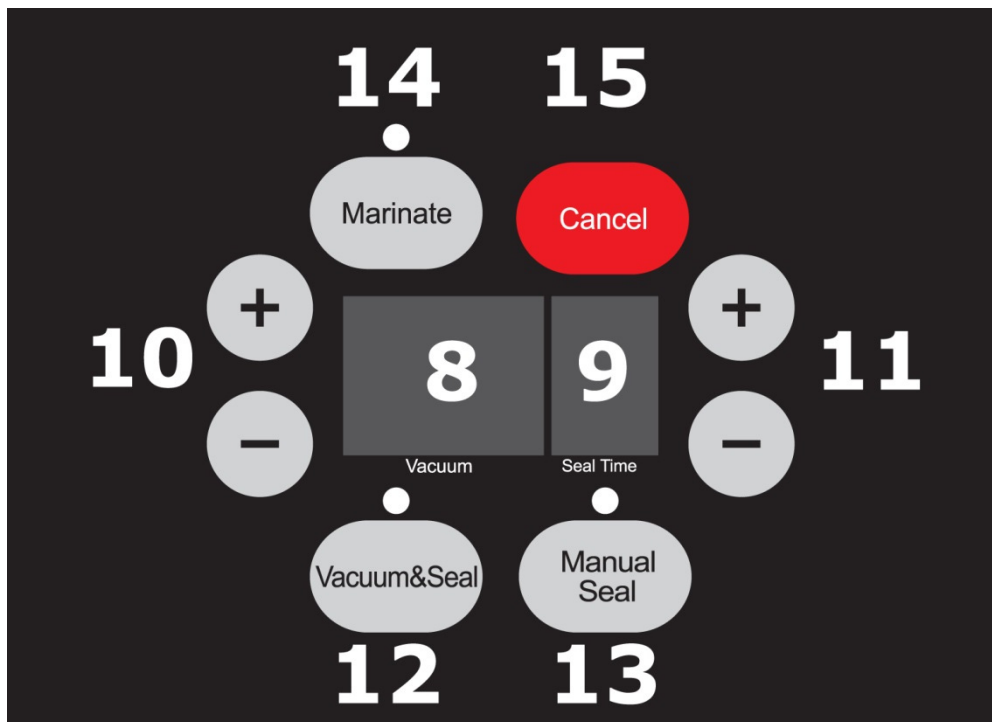
POZOR

Tesniaca lišta sa veľmi zahrieva.

Dodržujte prosím nasledujúce bezpečnostné upozornenie, aby ste sa nepopálili ani iné osoby.

► Aby ste predišli popáleniu, nikdy sa nedotýkajte zváracej lišty bezprostredne po procese zvárania.

16.2 Ovládací panel



8 displejov vákuového času: numerický displej s 2 funkciami

- Zobrazuje priebeh procesu vákua
- Zobrazuje nastavený čas vákua

9 displeja čas pečatenia: numerický displej s 2 funkciami

- Zobrazuje priebeh procesu tesnenia
- Zobrazuje nastavený čas tesnenia

10 + / - Pre zvýšenie/skrátenie doby vákua 11 + / -

Pre zvýšenie/skrátenie doby zatavenia

12 Tlačidlo Vacuum & Seal: V pohotovostnom režime je automatické vysávanie a uzatváranie vrečka začala

13 Manuálne tesnenie: 2 rôzne funkcie

Na utesnenie otvoreného konca vrečka bez funkcie vysávania vzduchu

Keď je funkcia „Vacuum & Seal“ v prevádzke, toto tlačidlo zastaví motorové čerpadlo a okamžite začne uzatvárať vrečko, takže operátor môže kontrolovať nižší vákuový tlak vo vnútri vrečka, aby sa predišlo rozdrveniu jemných predmetov.

14 Marinovať: Na marinovanie vákuovej nádoby (bez veka). 15

Zrušiť: Zastaví zariadenie počas procesu vákuovania/utesňovania

16.3 Typový štítok

Typový štítok s údajmi o pripojení a výkone nájdete na zadnej strane jednotky.

17 Prevádzka

Táto kapitola poskytuje pokyny na správnu prevádzku vašej vákuovej zväračky. Dodržujte prosím rady, aby ste predišli nebezpečenstvám a škodám.

17.1 Nastavenie doby vákua

Čas vákua môžete nastaviť pomocou + / - (10).

Rôzne veľkosti potravín a vrecúšok vyžadujú rôznu dobu vákuovania.

Veľké, čiastočne prázdne vrecká vyžadujú dlhší čas vysávania ako malé vrecká.

17.2 Nastavenie doby tesnenia

Čas zatavenia môžete nastaviť pomocou + / - (11).

Doba zatavenia závisí od veľkosti a materiálu vrecka, okolitej teploty a druhu potravín. Predĺžte čas utesnenia o 2 sekundy pri nízkych okolitých teplotách a pri použití vlhkých vrecúšok.

17.3 Vákuové balenie s vreckom vo vákuovej komore

Zariadenie umiestnite na suchý povrch. Dbajte na to, aby na pracovnej ploche pred zariadením neboli žiadne iné predmety a aby bola dostatočne veľká na to, aby sa do nej dali umiestniť vrecká s jedlom.

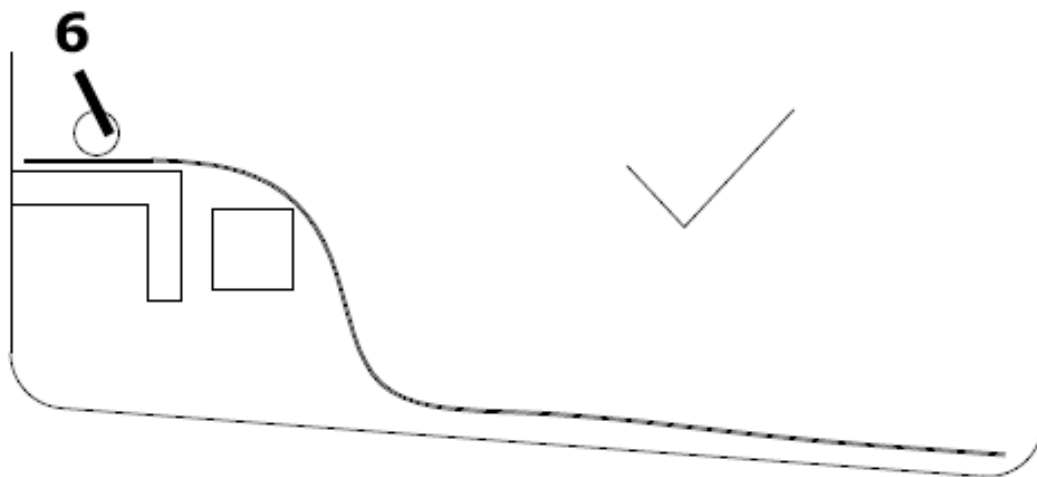
Potraviny, ktoré chcete zakonzervovať, vložte do vrecka.

Vyčistite a vyrovnajte otvorený koniec vrecka - uistite sa, že nie sú žiadne záhyby alebo vlnky.

HINWEIS

Vezmite prosím na vedomie

► Pre najlepší výsledok vysávania vytlačte z vrecka prebytočný vzduch.



Pozri nákres: 6 fixácií

Zdvihnite rukoväť. Otvorte veko zariadenia a položte otvorený koniec vrecka na tesniacu lištu a zafixujte ho. Otvorený koniec vrecka musí byť vo vnútri zariadenia.

Zapojte napájaciu zástrčku.

Zapnite zariadenie. Displej zobrazuje nastavený čas vákua a tesnenia. Podľa potreby upravte dobu vákua a tesnenia.

Zatvorte veko a stlačte Vacuum & Seal. Po spustení procesu vysávania stlačte veko na rukoväti na 2 sekundy. Prístroj automaticky vysáva a utesňuje vrečko.

Čas vákua sa odpočítava na 0, potom sa čas zatavenia odpočítava na 0, príslušné kontrolky na konci procesu blikajú a potom zhasnú.

HINWEIS

Vezmite prosím na vedomie

- Zariadenie vytvára veľmi vysoké vákuum. Dávajte pozor na potraviny a vákuomer, aby ste predišli rozdrveniu citlivých potravín. Zastavte proces stlačením **Ručné tesnenie**, vrečko bude automaticky zapečatené.

Zdvihnite rukoväť. Otvorte veko zariadenia a vyberte vrečko.

HINWEIS

Vezmite prosím na vedomie

- Po každom vákuovom procese odstráňte prebytočné tekutiny alebo zvyšky jedla z vákuovej komory.

17.4 Vysávajte vrekom rolky vrečka

Zariadenie umiestnite na suchý povrch. Dbajte na to, aby na pracovnej ploche pred zariadením neboli žiadne iné predmety a aby bola dostatočne veľká na to, aby sa do nej dali umiestniť vrečka s jedlom.

Zapojte napájaciu zástrčku. Zapnite zariadenie. Displej zobrazuje nastavený čas vákua a tesnenia. Podľa potreby upravte dobu vákua a tesnenia.

Zrolujte fóliu na požadovanú dĺžku a odrežte ju čistým rezom.

Zdvihnite rukoväť. Otvorte veko zariadenia a umiestnite jeden z otvorených koncov vrečka cez tesniacu lištu a zafixujte ho. Otvorený koniec vrečka musí byť vo vnútri zariadenia.

Zatvorte veko zariadenia. Stlačte tlačidlo **Ručné tesnenie** tlačidlo. Taška bude zapečatená. Doba vákua bliká s 0. Pumpa krátko funguje, potom sa doba tesnenia odpočítava na 0 a bliká príslušná kontrolka. Po dokončení procesu sa vypne.

Zdvihnite rukoväť. Otvorte veko a vyberte vrečko. Teraz môžete použiť vrečko na vysávanie.

HINWEIS

VEZMITE PROSÍM NA VEDOMIE

- Odporúčame jedno vrečko uzavrieť vákuom do 1 minúty, aby sa spotrebič dostatočne ochladil. Ale je tiež možné uzavrieť niekoľko vriec za sebou.
- Vrečko aspoň rozrežte **8 cm** dlhšie ako je potrebné. Utesnené konce zaberú dodatočný priestor.
- Tašku neprepĺňajte; na otvorenom konci vrečka ponechajte dostatok prázdnej dĺžky (aspoň niekoľko palcov), aby bolo možné vrečko správne umiestniť do vákuovej komory.
- Otvorený koniec vrečka nenamáčajte. Mokrú vrečku nemusia správne tesniť.
- Pred uzatvorením vyčistite a vyrovajte otvorený koniec vrečka. Cudzie predmety alebo záhyby na vrečku môžu spôsobiť chybné tesnenie.
- Ak má jedlo, ktoré uzatvárate, ostré hrany (ako sú kosti alebo škrupiny), zabaľte okraje kuchynským papierom, aby sa vrečko neroztrhlo

- Pri vákuovom uzatváraní potravín na báze tekutiny (ako sú polievky alebo dusené mäso) ich pred zabalením do vrecúšok zmrazte v pekáči alebo temperovanej nádobe a vákuovo ich uzatvorte.
- Zeleninu blanšírujte tak, že ju krátko povaríte vo vriacej vode. Nechajte ich vychladnúť a potom ich vákuovo uzatvorte vo vhodných častiach.
- Pri vákuovom uzatváraní nezmrazených potravín počkajte, kým sa počas zmrazovania roztiahne dĺžka vrečka aspoň o dva ďalšie palce. Položte nezmrazené mäso alebo rybu na papierovú utierku a vákuovo uzavrite papierovou utierkou vo vrecku, aby absorbovala všetku prebytočnú vlhkosť.
- Pred uskladnením potravín, ako sú tortilly, palacinky alebo chlieb, použite medzi ne voskový alebo pergamenový papier na poskladanie kusov. To uľahčí vybratie jednotlivého kusu, opätovné utesnenie zvyšku a okamžité vrátenie do mrazničky.

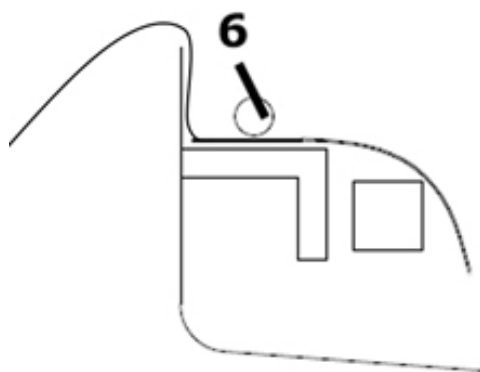
17.5 Utesnenie vrečka bez jeho vysávania

Vrečko môžete uzavrieť bez vysávania. Vložte vrečko do vákuovej komory ako obvykle, stlačte **Vákuové a utesnenie** a potom hneď **Ručné tesnenie**.

Ak to neprinesie uspokojivý výsledok, zaveste tašku smerom von. Za týmto účelom umiestnite vrečko cez zváraciu lištu, ako je znázornené na výkrese, a upnite ho pod fixáciu (6).

Potom zatvorte veko a stlačte **Ručné tesnenie**. Toto funguje

len s hladkými vreckami s uzavretým okrajom.



17.6 Vysávanie vrečka mimo vákuovej komory

Vrečko môžete vysávať aj mimo vákuovej komory. Za týmto účelom umiestnite vrečko cez zváraciu lištu, ako je znázornené na výkrese, a upnite ho pod fixáciu (6). Potom zatvorte veko a postupujte podľa popisu v časti "**Vákuové balenie s vreckom vo vákuovej komore**". Toto však funguje len pri štruktúrovaných taškách. Pre dosiahnutie najlepších výsledkov používajte obojstranné vrecká.

17.7 Vrecia a rolky

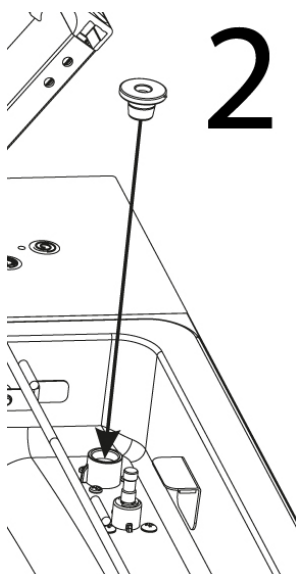
Používajte iba určené vrecká a rolky určené na vákuové tesnenie. Nepoužívajte iné materiály, ako je plastový obal.

Všetky vákuové rolky a vrecká dodávané spoločnosťou CASO sú vhodné na varenie vo vákuu (sous vide).

Pri použití vákuových roliek a vrecúšok iných výrobcov sa prosím presvedčte, či sú vhodné aj do mikrovlnnej rúry a či sú vhodné na varenie vo vákuu.

17.8 Vysávanie kanistrov

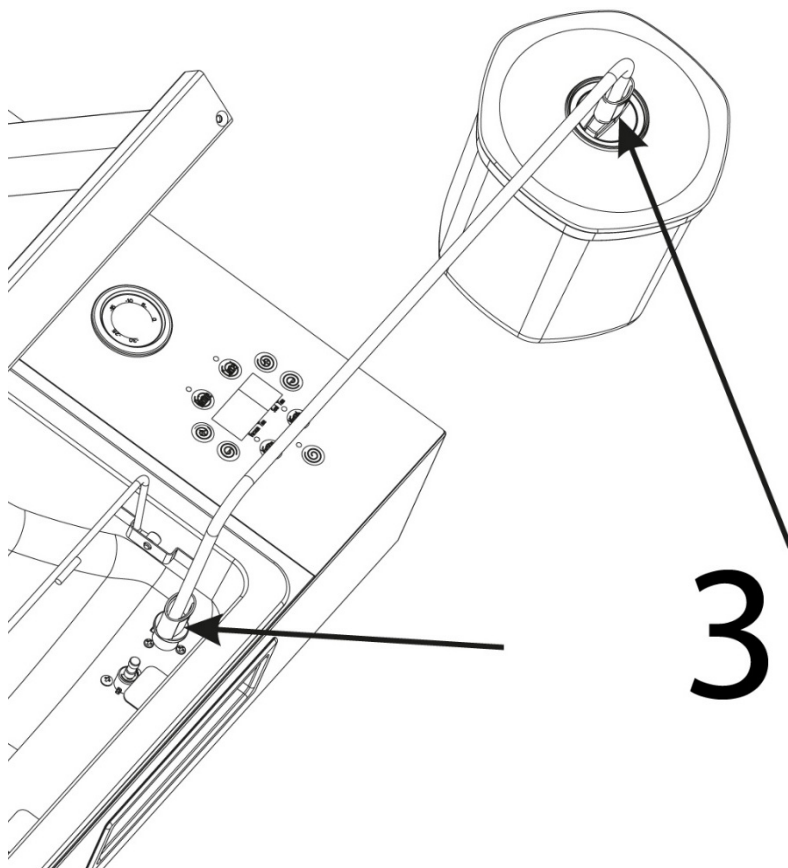
1. Odstráňte zväraciu lištu zo zariadenia potiahnutím smerom nahor.



2

2. Odstráňte vzduchový filter nad konektorom pre vákuovú hadicu a umiestnite adaptér.

3. Vložte jedlo do nádoby. Nasadte veko nádoby. Pripojte vákuovú hadicu na veko nádoby a pomocou adaptéra na konektor na vákuovej komore zariadenia.



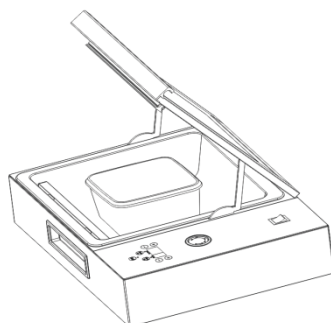
3

4. Stlačte **Vákuum/Utesnenie** na 3 sekundy. Krátko stlačte veko nádoby. The nádoba sa automaticky spustí. byť vysávaný.

5. Po dokončení operácie zariadenie pípne.

6. Potom vyberte adaptér z konektora na vákuovej komore a vymeňte vzduchový filter. Vymeňte tesniacu lištu.

17.9 Marinovať



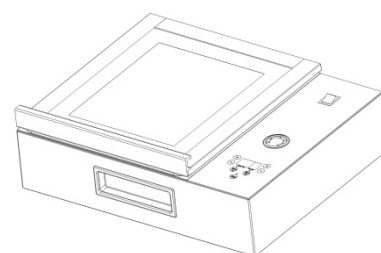
Vložte potraviny, ktoré chcete marinovať, do vákuovej nádoby. Zdvihnite rukoväť.

Otvorte veko zariadenia a vložte nádobu bez veka do vákuovej komory. Zatvorte veko zariadenia a stlačte marinovať.

Po spustení procesu marinovania stlačte na 2 sekundy veko na rukoväti.

Čas vákua sa odpočítava na 0

a kontrolka Vacuum & Seal a Seal niekoľko sekúnd blikajú a potom zhasnú. Zdvihnite rukoväť. Otvorte veko.



Pre najlepšie výsledky marinovania opakujte tento proces 2-3 krát. Po každej operácii jedlo premiešajte lyžičkou. Zdvihnite rukoväť. Otvorte veko a vyberte nádobu.

17.10 Otvorenie zapečateného vrečka

Vrečko rozrežte rovno naprieč nožnicami alebo rezačkou, tesne vnútri tesnenia.

17.11 Skladovanie

Jednotku skladujte vo vzpriamenej polohe, mimo dosahu detí.

HINWEIS

VEZMITE PROŠÍM NA VEDOMIE

- Po použití zariadenie odpojte. Znížite tak zbytočnú spotrebu energie a zaistíte svoju bezpečnosť.
- Ihneď po použití a pred čistením spotrebič vždy odpojte zo zásuvky.

18 Čistenie a údržba

Táto kapitola poskytuje dôležité informácie o správnom čistení a údržbe vákuovej zväračky.

18.1 Bezpečnostné informácie

⚠ VORSICHT

POZOR

Pred čistením jednotky dodržiavajte nasledujúce bezpečnostné upozornenia, aby ste predišli poškodeniu jednotky alebo zraneniu osôb:

- Na zabezpečenie optimálneho výkonu je potrebné jednotku pravidelne čistiť. Nepravidelné čistenie jednotky môže viesť k možným poruchám, ako aj k bezpečnostným a zdravotným rizikám.
- Pred čistením odpojte zariadenie zo siete. Tesniaci pás zostáva po použití horúci. Pred čistením počkajte niekoľko minút, kým prúžok nevychladne.
- Vyčistite prístroj po každom použití ihneď, ako vychladne. Ak necháte jednotku dlhšiu dobu nevyčistenú, môže byť veľmi ťažké odstrániť zvyšky jedla a špiny a môže dokonca jednotku poškodiť.
- Ak vlhkosť prenikne do krytu jednotky, môže dôjsť k poškodeniu elektronických komponentov. Dbajte na to, aby sa do zariadenia nedostala vlhkosť.
- Nepoužívajte žiadne drsné alebo abrazívne čistiace prostriedky.
- Nepokúšajte sa zoškrabať odolnú špinu tvrdými alebo abrazívnymi nástrojmi.
- Pred použitím po čistení všetky diely dôkladne vysušte.
- Prístroj nikdy neponárajte do vody alebo iných tekutín a nevkladajte ho do umývačky riadu.

18.2 Čistenie

- Vonkajšok jednotky: Utrite vlhkou handričkou alebo špongiou a jemným saponátom.

- Vo vnútri jednotky: Utrite všetky potraviny alebo tekutiny papierovou utierkou.

- Ak počas čistenia vyberiete tesnenie, potom ho dôkladne osušte a správne vložte, inak zariadenie nedokáže správne vytvoriť vákuum.

- Čistiace vrečka na opätovné použitie

- Vrečka umyte v teplej vode s jemným saponátom na riad, potom ich dobre opláchnite a pred opätovným použitím nechajte úplne vyschnúť.

⚠ VORSICHT**POZOR**

- Vrecká používané na skladovanie surového mäsa, rýb alebo mastných potravín by sa nikdy nemali opätovne používať kvôli riziku kontaminácie.

19 Riešenie problémov

Nasledujúca tabuľka vám môže pomôcť zúžiť a vyriešiť menšie poruchy:

19.1 Bezpečnostné upozornenia

⚠ VORSICHT**POZOR**

- Akékoľvek opravy na elektrickom zariadení môžu vykonávať len kvalifikovaní elektrikári, ktorí boli vyškolení výrobcom.
- Nesprávne vykonané opravy môžu viesť k zraneniu osôb alebo poškodeniu zariadenia.

19.2 Tabuľka na riešenie problémov

Chyba	Možná príčina	Na opravu
Zariadenie sa nezapne	Napájacia zástrčka nie je zapojená.	Zapojte napájaciu zástrčku.
	Chybný napájací kábel	Pošlite zariadenie zákazníkemu servisu
	Porucha zásuvky	Vyberte inú zásuvku
Úplné vákuum sa vo vrecku nevytvára.	Otvorený koniec vrecka nie je úplne vo vákuovej komore	Umiestnite tašku správne
	Taška je chybná	Vyberte inú tašku
	Na zváraní a tesnení sú zvyšky	Vyčistite zváranie / tesnenia a skúste to znova, keď budú suché
Vrecko nie je správne utesnené	Tesniaca lišta sa prehrieva, takže sa vrecko roztopí	Otvorte kryt na jednotke a nechajte ho niekoľko minút vychladnúť. Je potrebné vymeniť tesniacu lištu.
	Chybná tesniaca lišta.	
Vrecko neudrží vákuum po jeho zapečatení	Taška je chybná	Vyberte inú tašku; omotajte papier okolo akýchkoľvek ostrých hrán vo vrecku.
	Pozdĺž zvarového švu dochádza k netesnostiam v dôsledku záhybov, omrvínok, mastnoty alebo tekutín.	Znova otvorte vrecko a vyčistite hornú vnútornú časť vrecka. Pred zatavením odstráňte všetky cudzie predmety, ktoré by sa mohli nachádzať na zvaracej lište.
Taška sa topí	Taška bola zapečatená príliš dlho	Skontrolujte, či doba tesnenia nie je príliš dlhá.

HINWEIS

VEZMITE PROŠÍM NA VEDOMIE

- V prípade technických problémov, chybných zariadení alebo chýbajúcich dielov kontaktujte zákaznícky servis.

20 Likvidácia starého zariadenia



V záujme ochrany životného prostredia je dôležité správne zlikvidovať staré elektronické zariadenia. Za žiadnych okolností neodhadzujte starú jednotku do nerecyklovateľného odpadu.

HINWEIS

VEZMITE PROŠÍM NA VEDOMIE

- Starú jednotku odneste do najbližšieho recyklačného strediska na bezpečnú likvidáciu.
- Kým nebude možné správne zlikvidovať starú jednotku, skladujte ju mimo dosahu detí.

21 Záruka

Na tento výrobok poskytujeme 12-mesačnú záruku, ktorá začína plynúť dátumom predaja, na chyby, ktoré sú spôsobené výrobnými chybami alebo chybami materiálu. Vaše nároky zo zákonnej záruky v súlade s § 439 a nasl. BGB-E tým zostávajú nedotknuté.

Záruka sa nevzťahuje na škody, ktoré vznikli v dôsledku neodborného zaobchádzania alebo používania, ako aj na poruchy, ktoré majú len malý vplyv na funkciu alebo hodnotu zariadenia.

Spotrebný materiál, škody spôsobené pri preprave, pokiaľ za ne nezodpovedáme, ako aj škody, ktoré vznikli v dôsledku nami nevykonaných opráv, sú tiež vylúčené zo záručných nárokov.

Toto zariadenie je navrhnuté na použitie v komerčných situáciách a má primeranú úroveň výkonu. V prípade oprávnenej reklamácie chybné zariadenie opravíme podľa vlastného uváženia alebo vymeníme za bezporuchové zariadenie. Akékoľvek nevyriešené chyby musia byť nahlásené do 14 dní od doručenia. Všetky ďalšie nároky sú vylúčené.

Pre uplatnenie nároku na záruku nás prosím kontaktujte pred vrátením zariadenia (vždy nám predložte doklad o kúpe).

22 Technické údaje

Zariadenie	Komorový vákuový tmel
názov	VacuChef SlimLine
Položka č.:	1419
Údaje zo siete	220 V - 240 V; 50 Hz / 60 Hz
Spotreba energie	400 W
Vonkajšie rozmery (Š x V x H):	502 x 170 x 415 mm
Cista hmotnosť	13,80 kg
Kapacita	4,2 m ³ /h (70 l/min)
Maximálna šírka vrečka	Vhodné pre 30 cm tašky