

---

# Originál

## Návod na obsluhu

**WineSafe 12 čierny (624)**

**WineSafe 12 klasický (622)**

**WineSafe 43 (647)**

**WineSafe 75 (663)**



---

## 8 Návod na obsluhu

### 8.1 Všeobecné

Prečítajte si prosím tu uvedené informácie, aby ste sa mohli rýchlo zoznámiť so svojim zariadením a využiť plný rozsah jeho funkcií.

Vaša chladnička na víno vám bude slúžiť mnoho rokov, pokiaľ s ňou budete správne zaobchádzať a starať sa o ňu.

Prajeme vám veľa radosti z jeho používania!

### 8.2 Informácie v tomto návode

Tento návod na obsluhu je súčasťou WineSafe (ďalej len Zariadenie) a poskytuje vám dôležité informácie pre prvé uvedenie do prevádzky, bezpečnosť, zamýšľané použitie a starostlivosť o zariadenie.

Návod na obsluhu musí byť vždy k dispozícii pri zariadení. Tento návod na obsluhu si musí prečítať a používať každá osoba, ktorá je poučená o práci so zariadením:

- Uvedenie do prevádzky
- Úkon
- Odstraňovanie problémov a/alebo
- Čistenie

Návod na obsluhu uschovajte na bezpečnom mieste a odovzdajte ho ďalšiemu majiteľovi spolu so zariadením.

### 8.3 Výstražné upozornenia

V tomto návode na obsluhu sú použité nasledujúce výstražné upozornenia.

#### **⚠GEFAHR**

NEBEZPEČENSTVO

**Výstražné upozornenie na túto úroveň nebezpečenstva označuje potenciálne nebezpečnú situáciu.**

Ak sa nebezpečnej situácii nevyhnete, môže to viesť k úmrtiu alebo vážnym zraneniam.

- Dodržujte pokyny v tomto výstražnom upozornení, aby ste predišli nebezpečenstvu smrti alebo vážneho zranenia.

#### **⚠WARNING**

VAROVANIE

**Výstražné upozornenie na tento stupeň nebezpečenstva označuje možnú nebezpečnú situáciu.**

Ak sa nebezpečnej situácii nevyhnete, môže to viesť k vážnym zraneniam.

- Dodržujte pokyny v tomto výstražnom upozornení, aby ste predišli zraneniam osôb.

#### **⚠VORSICHT**

POZORNOSŤ

**Výstražné upozornenie na tento stupeň nebezpečenstva označuje možnú nebezpečnú situáciu.** Ak sa nebezpečnej situácii nevyhnete, môže to viesť k ľahkým alebo stredne ťažkým zraneniam.

- Dodržujte pokyny v tomto výstražnom upozornení, aby ste predišli zraneniam osôb.

Upozornenie tohto druhu označuje dodatočné informácie, ktoré uľahčia manipuláciu so strojom.

#### **8.4 Obmedzenie zodpovednosti**

Všetky technické informácie, údaje a upozornenia týkajúce sa inštalácie, prevádzky a starostlivosti sú v dobe tlače úplne aktuálne a sú zostavené podľa nášho najlepšieho vedomia a svedomia s prihliadnutím k našim doterajším skúsenostiam a zisteniam.

Z poskytnutých informácií, ilustrácií alebo popisov v tejto príručke nie je možné odvodiť žiadne nároky.

Výrobca nepreberá žiadnu zodpovednosť za škody vzniknuté v dôsledku:

- Nedodržiavanie návodu
- Použitie na nezamýšľané účely
- Nesprávne opravy
- Technické zmeny, úpravy zariadenia
- Použitie neautorizovaných náhradných dielov

Úpravy zariadenia sa neodporúčajú a nevzťahuje sa na ne záruka.

Všetky preklady sú vykonávané podľa nášho najlepšieho vedomia. Nenesieme žiadnu zodpovednosť za chyby prekladu, a to ani v prípade, že preklad bol vykonaný nami alebo podľa našich pokynov. Pôvodný nemecký text zostáva výhradne záväzný.

#### **8.5 Ochrana autorských práv**

Tento dokument je chránený autorským právom.

Braukmann GmbH si vyhradzuje všetky práva, vrátane práv na fotomechanickú reprodukciu, rozmnožovanie a distribúciu pomocou špeciálnych procesov (napr. spracovanie dát, dátové nosiče, dátové siete), a to aj čiastočne.

Obsah a technické zmeny vyhradené.

### **9 Bezpečnosť**

Táto kapitola obsahuje dôležité bezpečnostné upozornenia pri manipulácii so zariadením. Zariadenie zodpovedá požadovaným bezpečnostným predpisom. Nesprávne použitie môže mať za následok poškodenie osôb alebo majetku.

#### **9.1 Zamýšľané použitie**

Toto zariadenie je určené iba na použitie v domácnostiach v uzavretých priestoroch na chladenie vína a iných nápojov. Použitie na iný účel alebo na účel, ktorý presahuje tento opis, sa považuje za nezlučiteľné so zamýšľaným alebo určeným použitím.

Nebezpečenstvo v dôsledku použitia v rozpore s určením!

Ak je zariadenie používané na nezamýšľané použitie a/alebo na iný druh použitia, môžu zo zariadenia vychádzať nebezpečenstvo.

- Používajte prístroj výhradne na účel, na ktorý je určený.
- Dodržujte postupy popísané v tomto návode na obsluhu.

Nároky každého druhu z dôvodu škôd vzniknutých v dôsledku použitia v rozpore s určením sú vylúčené.

Výhradné riziko nesie Užívateľ.

## 9.2 Všeobecné bezpečnostné informácie

**Dodržujte prosím nasledujúce všeobecné bezpečnostné upozornenia týkajúce sa bezpečnej manipulácie so zariadením.**

- Pred použitím zariadenie skontrolujte, či nemá viditeľné vonkajšie poškodenie. Nikdy neuvádzajte do prevádzky poškodené zariadenie.
- Pokiaľ je pripojovací kábel poškodený, budete musieť nechať nainštalovať nový pripojovací kábel autorizovaným elektrikárom.
- Toto zariadenie môžu používať deti vo veku 8 a viac rokov, ak sú pod dozorom alebo boli poučené o bezpečnom používaní zariadenia a pochopili z toho vyplývajúce nebezpečenstvo.
- Čistenie a údržbu užívateľom nesmú vykonávať deti, pokiaľ nie sú staršie ako 8 rokov a nie sú pod dozorom.
- Deti sa so zariadením nesmú hrať.
- Zariadenie a jeho prepojavací kábel musia byť uchovávané mimo dosahu detí mladších ako 8 rokov.
- Zariadenie môžu používať osoby so zníženými fyzickými, zmyslovými alebo mentálnymi schopnosťami alebo s nedostatkom skúseností a/alebo znalostí o ich používaní, pokiaľ sú pod dohľadom alebo boli poučené o bezpečnom používaní zariadenia a pochopili z toho vyplývajúce nebezpečenstvo.
- Nepoužívajte chladničku na víno na skladovanie potravín. Teplota nie je dostatočne nízka, aby potraviny zostali čerstvé.

- Akékoľvek opravy môžu vykonávať iba kvalifikovaní elektrikári, ktorí boli vyškolení výrobcom. Neodborne vykonané opravy môžu užívateľovi spôsobiť značné nebezpečenstvo.
- Chybné súčasti musia byť vždy nahradené originálnymi náhradnými dielmi. Iba také diely zaručia splnenie bezpečnostných požiadaviek.
- Počas záručnej doby môžu na zariadení vykonávať opravy iba servisné oddelenia autorizované výrobcom, pretože v opačnom prípade zanikajú nároky na záruku v prípade akýchkoľvek následných škôd.

### 9.3 Zdroje nebezpečenstva

#### 9.3.1 Nebezpečenstvo požiaru / použité horľavé materiály. Nebezpečenstvo popálenia alebo výbuchu

**⚠GEFAHR**

## NEBEZPEČENSTVO

**Hrozí nebezpečenstvo popálenia a výbuchu v dôsledku nadmerného tlaku, ktorý vzniká pri nesprávnom používaní zariadenia.**

Aby ste predišli nebezpečenstvu popálenia alebo výbuchu, dodržujte nasledujúce bezpečnostné upozornenia:



**Varovanie: Nebezpečenstvo požiaru / použité horľavé materiály.**

- Neskladujte výbušné látky, ako je aerosól plechovky s horľavou hnacou látkou v tomto zariadení.
- Vháňaný plyn vo vnútri jednotky je horľavý.
- Nepoškodzujte chladiaci okruh zariadenia.
- Vnútri zariadenia nepoužívajte elektrické zariadenia.
- Na urýchlenie procesu odmrázovania nepoužívajte mechanické zariadenia ani iné prostriedky.

## **⚠ GEFAHR**

- Nikdy nepoužívajte zariadenie na skladovanie alebo sušenie horľavých materiálov.
- Nikdy nečistite časti spotrebiča horľavými kvapalinami. Výpary môžu spôsobiť požiar alebo výbuch.
- Neskladujte ani nepoužívajte benzín alebo iné horľavé výpary a kvapaliny v blízkosti tohto ani iného spotrebiča. Výpary môžu spôsobiť požiar alebo výbuch.

### **9.3.2 Nebezpečenstvo spôsobené elektrickým prúdom**

## **⚠ GEFAHR**

Smrteľné nebezpečenstvo v dôsledku elektrického prúdu!

Pri kontakte s vodičmi alebo podzostavami pod napätím hrozí smrteľné nebezpečenstvo!

Dodržiujte nasledujúce bezpečnostné upozornenia, aby ste sa vyhli nebezpečenstvu spôsobenému elektrickým prúdom:

- Pokiaľ je pripojovací kábel poškodený, budete musieť nechať nainštalovať špeciálny pripojovací kábel autorizovaným elektrikárom.
- Nepoužívajte toto zariadenie, ak je poškodený jeho napájací kábel alebo zástrčka, pokiaľ nefunguje správne alebo ak je poškodený alebo spadol. Ak je napájací kábel poškodený, musí byť vymenený výrobcom alebo jeho servisnou agentúrou alebo podobne kvalifikovanou osobou, aby sa predišlo akémukoľvek nebezpečenstvu.
- Za žiadnych okolností neotvárajte kryt na zariadení. Pri dotyku živých spojení a zmene elektrickej alebo mechanickej štruktúry hrozí nebezpečenstvo úrazu elektrickým prúdom. Okrem toho sa môžu vyskytnúť aj funkčné poruchy na zariadení.

## **10 Uvedenie do prevádzky**

Táto kapitola vám poskytuje dôležité bezpečnostné upozornenia pri prvom uvedení zariadenia do prevádzky. Aby ste predišli nebezpečenstvu a škodám, dodržiajte nasledujúce upozornenia:

## 10.1 Bezpečnostné informácie



**WARNUNG**

### VAROVANIE

Pri uvádzaní zariadenia do prevádzky môže dôjsť ku škodám na zdraví a majetku! Aby ste predišli týmto nebezpečenstvom, dodržujte nasledujúce bezpečnostné upozornenia:

- Na hranie sa nesmú používať obalové materiály. Hrozí nebezpečenstvo udusenía.
- Prepravte, vybaľte a položte zariadenie v dvoch osobách kvôli vysokej hmotnosti zariadenia.

## 10.2 Rozsah dodávky a prepravná kontrola

WineSafeis je spravidla dodávaný s nasledujúcimi komponentmi:

- Chladnička na víno WineSafe (uzamykateľná)
- 3 drevené police (622, 624), 4 drevené police (663),
- 8 drevených políc (647)
- Návod na obsluhu s rukoväťou a skrutkami

### HINWEIS

Vezmite prosím na vedomie

- Skontrolujte, či je zásielka kompletná a či nie je viditeľne poškodená.
- Nekompletnú zásielku alebo poškodenie v dôsledku nevhodného balenia alebo v dôsledku prepravy bezodkladne informujte prepravcu, poisťovňu a dodávateľa.

## 10.3 Vybalenie

Pri vybaľovaní zariadenia postupujte nasledovne:

- Vyberte zariadenie z kartónu a odstráňte obalový materiál.
- Vaša chladnička na víno by sa mala pohybovať iba vo zvislej polohe.
- Očistite vnútorný povrch vlažnou vodou pomocou mäkkej handričky.
- Po najmenej 24 hodinách zapojte spotrebič do elektrickej zásuvky a potom do spotrebiča vložte fľaše vína alebo nápoja.

### HINWEIS

Vezmite prosím na vedomie

- Modrú ochrannú fóliu odstráňte až krátko pred umiestnením zariadenia na miesto, kde bude používaný, aby ste zabránili poškriabaniu a hromadeniu nečistôt.

## 10.4 Likvidácia obalu

Obal chráni zariadenie pred poškodením počas prepravy. Obalové materiály sú vyberané v súlade s hľadiskami šetrnými k životnému prostrediu a recykláciou a dajú sa preto recyklovať.



Vrátenie obalu späť do materiállovej slučky šetrí suroviny a znižuje množstvo nahromadeného odpadu. Všetok obalový materiál, ktorý už nie je potrebný, vezmite do zberných miest „Zelený bod“ na likvidáciu.

- Pokiaľ je to možné, uschovajte originálny obal zariadenia po dobu záručnej doby zariadenia, aby bolo možné zariadenie v prípade reklamácie riadne zabaliť.

## 10.5 Nastavenie

### 10.5.1 Požiadavky na umiestnenie inštalácie:

Aby bola zaistená bezpečná a bezporuchová prevádzka zariadenia, musí miesto inštalácie spĺňať nasledujúce predpoklady:

- Umiestnite spotrebič na podlahu, ktorá je dostatočne pevná, aby udržala spotrebič, keď je plne naložený.
- Umiestnite spotrebič mimo priameho slnečného svetla a zdrojov tepla (sporák, ohrievač, radiátor atď.). Priame slnečné žiarenie môže ovplyvniť akrylový povlak a zdroje tepla môžu zvýšiť spotrebu elektrickej energie.
- Okolitá teplota nižšia ako 16°C alebo vyššia ako 38°C bude brániť výkonu spotrebiča.
- Táto jednotka nie je určená na použitie v garáži alebo inej vonkajšej inštalácii.
- Neinštalujte zariadenie v horúcom, mokrom alebo extrémne vlhkom prostredí alebo v blízkosti horľavých materiálov.
- Aby zariadenie správne fungovalo, vyžaduje dostatočný prietok vzduchu. Okolo spotrebiča ponechajte voľný priestor 15 cm.
- VAROVANIE! Nezatvárajte ventilačné otvory v kryte prístroja.
- Elektrická zásuvka musí byť ľahko prístupná, aby bolo možné napájací kábel v prípade núdze ľahko odpojiť.
- Inštaláciu a montáž tohto zariadenia v nestacionárnych miestach inštalácie (napr. na lodiach) musia vykonávať špecializované firmy / elektrikári, pokiaľ zaručujú predpoklady pre bezpečné používanie tohto zariadenia.
- Z dôvodu úspory energie sa uistite, že sú dvierka pri zapnutí spotrebiča zatvorené.

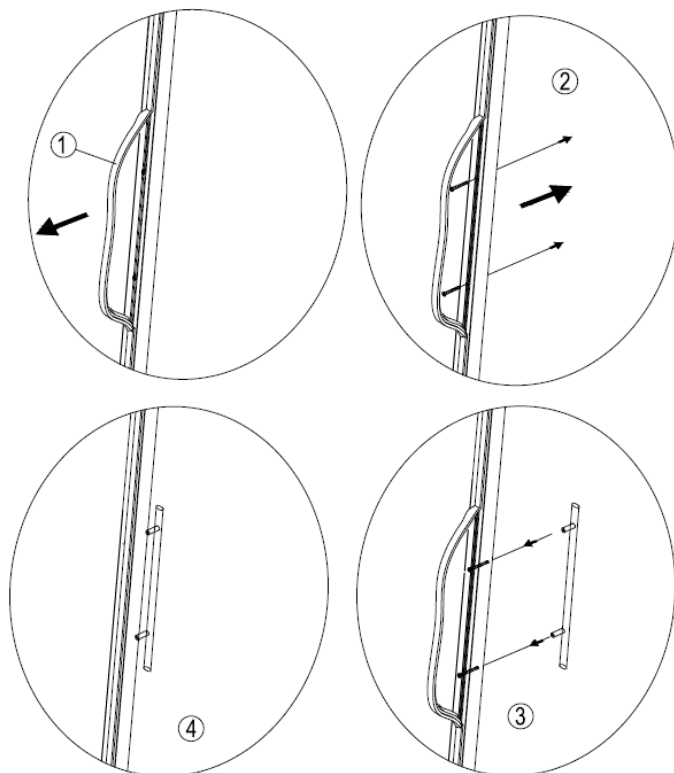
### 10.5.2 Nohy/nohy

K dispozícii sú NOHY (3 väčšie nohy a 1 malá noha).

Ak chcete spotrebič vyrovnať, upravte predné nohy na spodnej strane spotrebiča.



### 10.5.1 Inštalácia rukoväte

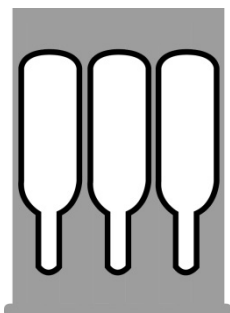


Chladnička na víno je dodávaná s jednou kovovou nerezovou rukoväťou. Pre inštaláciu ich jednoducho priskrutkujte k dverám pomocou dodaných skrutiek.

Ak to chcete urobiť, posuňte gumové tesnenie na zadnej strane dverí do strany, aby ste otvorili predvŕtané otvory. Na inštaláciu kľučky na dvere použite priložené skrutky.

Potom vložte gumové tesnenie späť do správnej polohy.

### 10.5.2 Police na víno



Zvyčajná polica



Spodná polica

Skladovanie závisí od veľkosti a druhu fľaše.

### 10.5.3 Vybratie police

Vyberte všetky fľaše z políc. Zdvihnite policu nahor a jemne ju vytiahnite (prípadne povoľte skrutky).

#### HINWEIS

Vezmite prosím na vedomie

- Pred uložením akýchkoľvek fliaš sa uistite, že jazýčky sú pevne zaistené na mieste.
- Ktorúkoľvek policu na víno je možné vybrať a umiestniť tak väčšie fľaše.
- Fľaše rozložte čo najrovnomernejšie na police, aby sa váha nesústredila do jedného bodu; a uistite sa, že sa vaše fľaše nebudú dotýkať zadnej časti skrine.

## 10.6 Elektrické pripojenie

Aby bola zaistená bezpečná a bezporuchová prevádzka zariadenia, je potrebné pre elektrické pripojenie dodržiavať nasledujúce pokyny:

- Pred pripojením zariadenia porovnajte údaje o pripojení (napätie a frekvencia) na typovom štítku s údajmi vašej elektrickej siete. Tieto údaje musia súhlasiť, aby nedošlo k poškodeniu zariadenia. V prípade pochybností sa opýtajte kvalifikovaného elektrikára.
  - Elektrická zásuvka musí byť chránená 16A bezpečnostným vypínačom.
  - Na spojenie medzi zariadením a elektrickou sieťou môže byť použitý 3 metre dlhý (max.) predlžovací kábel s prierezom 1,5 mm<sup>2</sup>. Použitie viacerých zástrčiek alebo skupín je zakázané kvôli nebezpečenstvu požiaru, ktoré je s tým spojené.
  - Uistite sa, že napájací kábel nie je poškodený a nebol inštalovaný pod alebo nad horúcimi alebo ostrými povrchmi.
  - Táto jednotka nie je navrhnutá na inštaláciu do obytného vozidla alebo na použitie s invertorom.
  - Elektrická bezpečnosť zariadenia je zaručená iba v prípade, že je zariadenie pripojené k správne nainštalovanému systému ochranných vodičov. Prevádzka pomocou elektrickej zásuvky bez ochranného vodiča je zakázaná. V prípade pochybností nechajte domovú inštaláciu skontrolovať kvalifikovaným elektrikárom.
- Výrobca nemôže niesť zodpovednosť za škody spôsobené chýbajúcim alebo poškodeným ochranným vodičom.

## 11 Obsluha a manipulácia



Táto kapitola obsahuje dôležité upozornenia týkajúce sa prevádzky zariadenia.

### 11.1 Ovládacie prvky a displeje

Zariadenie vysiela nasledujúce signály ako akustický signál spätnej väzby:

#### HINWEIS



Vezmite prosím na vedomie

- Použite tlačidlá  a  pre nastavenie teploty v rozmedzí 5-20 °C.
- Odporúčania pre teplotu: Červené víno: 12 °C – 16 °C a biele víno 6 °C – 10 °C.
- Na displeji sa zobrazuje aktuálna priemerná teplota spotrebiča.





Ak stlačíte tlačidlo napájania, zariadenie sa spustí/prestane fungovať. Keď LED svieti, zariadenie funguje.

Stlačením tlačidla môžete nastaviť požadovanú teplotu. Na ňom sú tlačidlá

panel  a  na úpravu teploty o 1°C v rozmedzí 5-20°C.



Vnútročné osvetlenie môžete zapnúť alebo vypnúť stlačením tlačidla „Light“. Svetlo sa automaticky vypne po 4 hodinách, aby sa šetrila energia.

Stlačte tlačidlo teploty  a  po dobu 5 sekúnd, potom zobrazenie teploty režim sa bude meniť medzi °C a °F. Teplota v prístroji závisí od izbovej teploty, množstva fliaš a zvolenej teploty. Vezmite prosím na vedomie, že vaše zariadenie je určené na chladenie vína. Maximálna teplota, ktorú je možné dosiahnuť vo vnútri zariadenia, nemôže byť výrazne NAD okolitou teplotou v mieste inštalácie.

## 11.2 Typový štítok

Typový štítok s údajmi o pripojení a výkone nájdete na zadnej strane zariadenia.

## 12 Čistenie a údržba

Táto kapitola obsahuje dôležité upozornenia týkajúce sa čistenia a údržby zariadenia. Dodržujte prosím upozornenie, aby ste zabránili škodám v dôsledku nesprávneho čistenia zariadenia a zaistili bezporuchovú prevádzku.

### 12.1 Bezpečnostné informácie



**VORSICHT**

**Pozornosť**

Skôr ako začnete s čistením zariadenia, dodržujte prosím nasledujúce bezpečnostné upozornenia:

- Pred uvedením do prevádzky prístroj dôkladne vyčistite.
- Pred čistením vinotéku vypnite a vytiahnite zástrčku zo zásuvky. Odstráňte všetok obsah.
- Nepoužívajte žiadne agresívne alebo abrazívne čistiace prostriedky alebo rozpúšťadlá.
- Odolné nečistoty nezoškrabujte tvrdými predmetmi.

### 12.2 Čistenie

#### -Vnútročný priestor

Umyte vnútro vlhkou handričkou namočenou vo vlažnej vode s trochou jemného saponátu.

Tip pre neutralizáciu pachov: Umyte vnútro vlhkou handričkou namočenou vo vlažnej vode a roztoku jedlej sódy. Roztok by mal byť asi 2 lyžice jedlej sódy na štvrtinu vody. Po vyčistení vnútorného priestoru nechajte dvierka rúry otvorené, pokiaľ nebude vnútro zariadenia úplne suché.

#### -Tesnenie dverí

Uistite sa, že udržiavate tesnenie dvierok čisté, aby jednotka fungovala efektívne.

#### -Skriňa

Skriňu treba čistiť jemným čistiacim prostriedkom a teplou vodou.

Na sušenie používajte mäkkú, vlhkú handričku.

#### -Vetrací otvor

Prach alebo čokoľvek iné môže blokovať vetracie otvory a brániť účinnosti chladenia spotrebiča.

Vysajte ventilačný otvor, ak nutné.

#### -Nádoba na kondenzovanú vodu (K)

Kondenzovanú vodu pravidelne odstraňujte hubkou z nádoby na kondenzovanú vodu. Nádoba je umiestnená na zadnej strane zariadenia vpravo dole.

#### -Ručné odmrazovanie

Odmrazujte zariadenie aspoň každých 6 mesiacov. Keď často otvárate dvierka zariadenia, musíte odmrazovanie vykonávať častejšie. Vypnite napájanie, ale neodpájajte napájaciu zástrčku. Nechajte spotrebič rozmraziť ručne. Venujte pozornosť nádobe na kondenzovanú vodu (K) a počas odmrazovania kondenzovanú vodu odstráňte.



### 12.3 Premiestňovanie spotrebiča

Najprv vypnite zariadenie a potom odpojte jednotku zo zásuvky. Odstráňte všetok obsah. Všetky stratené predmety vo vnútri spotrebiča rýchlo zalepte páskou.

Dvere s páskou sa zavreli. Uistite sa, že chladnička na víno zostáva počas prepravy vo zvislej polohe.

### 13 Odstraňovanie problémov

Táto kapitola obsahuje dôležité upozornenia týkajúce sa prevádzky zariadenia. Aby ste predišli nebezpečenstvu a škodám, dodržujte nasledujúce upozornenia:

#### 13.1 Bezpečnostné upozornenia

##### **▲VORSICHT**

##### **Pozornosť**

- Opravy elektrického zariadenia smú vykonávať iba kvalifikovaní elektrikári, ktorí boli vyškolení výrobcom.
- Neodborne vykonané opravy môžu spôsobiť značné nebezpečenstvo pre používateľa a poškodenie zariadenia.

### 13.2 Indikácia porúch a odstraňovanie porúch

Nasledujúca tabuľka pomáha pri lokalizácii a odstraňovaní drobných závad.

Chyba				Možná príčina
Víno fungovať.	chladnička	robiť	nie	Nie je zapojené pomocou iného napätia. Vypadol istič alebo spálený á poistka.

Vaše zariadenie nie je dostatočne studené alebo nedosahuje nastavenú teplotu:	Skontrolujte nastavenie regulácie teploty. Vonkajšie prostredie môže vyžadovať vyššie nastavenie. Dvere sú otvorené príliš často. Dvere nie sú úplne zatvorené. Tesnenie dverí správne netesní. Chladnička na víno nemá správnu vôľu. Rozmrazte zariadenie.
Svetlo nefunguje.	Skontrolujte servisné stredisko.
Vibrácie.	Skontrolujte, či je chladnička na víno vo vodorovnej polohe.
Zdá sa, že chladnička na víno dlá veľa hluku	Chladnička na víno nie je vo vodorovnej polohe. Skontrolujte ventilátor.
Dvere sa nezavrú správne.	Chladnička na víno nie je vo vodorovnej polohe. Dvere sú obrátené a nie sú správne nainštalované. Tesnenie je slabé. Holenie mimo pozície.
LED sa nepodarilo zobrazit'.	Hlavná riadiaca doska nefunguje. Problém s PCB. Vyskytol sa problém so zástrčkou.
Chyba LED displeja -hľa	Slabá kvalita zobrazenia. Teplotný bod je mimo. Skontrolujte servisné stredisko.
Tlačidlá nie sú funkčné.	Panel regulátora teploty je poškodený.
Kompresor sa nespustí	Teplota v miestnosti je nižšia ako požadovaná teplota.
Reštart kompresora	Kompresor prestane pracovať, keď chladiaci systém v skrini dosiahne prednastavenú teplotu, a znovu začne pracovať, kým nebude dosiahnutá požadovaná teplota. Pred opätovným spustením počkajte minimálne 5 minút.
Rosa na a povrch z skriňa:	Na povrchu vinotéky, najmä na sklenených dvierkach, sa javia trochu námrazy, pokiaľ je položka vo vlhkej miestnosti. To je spôsobené vlhkosťou vo vzduchu, ktorá prichádza do kontaktu so skriňou. Utrite ho prosím suchou handričkou.
Kvapalný zvuk	(1) ,!Zvuk kompresora pri spustení alebo zastavení prevádzky (2) ) ,!Zvuk prúdiaceho chladiva v chladiacom systéme  (3) ,!Zvuk odparovania chladiva vo výparníku
Vnútri skrine sa tvorí kondenzácia	V prostredí s vysokou vlhkosťou alebo pokiaľ boli dvierka vinotéky ponechané otvorené po dlhú dobu alebo boli často otvorené, utrite dvierka a steny a nechajte dvierka zatvorené čo najdlhšie.
Kód chyby E2	Nie je dosiahnutá požadovaná teplota. V prípade potreby zariadenie odmrazte (Riadte sa pokynmi pre ručné odmrazovanie v kapitole čistenia).

### ▲ VORSICHT

### Pozornosť

- Pokiaľ nemôžete problém vyriešiť pomocou vyššie uvedených krokov, kontaktujte prosím zákaznícky servis.

## 14 Likvidácia starého zariadenia



Staré elektrické a elektronické zariadenia často obsahujú cenné materiály. Obsahujú však aj škodlivé látky, ktoré boli nevyhnutné pre ich funkčnosť a bezpečnosť. Pokiaľ by tieto boli vložené do nerecyklovateľného odpadu resp. boli nesprávne zaobchádzané, mohli by poškodiť ľudské zdravie a životné prostredie. Starý prístroj preto v žiadnom prípade nevyhadzujte do nerecyklovateľného odpadu.

### HINWEIS

Vezmite prosím na vedomie

- Využite zberné miesto zriadené vo vašom meste na vrátenie a recykláciu starých elektrických a elektronických zariadení. V prípade potreby sa obráťte na obecný úrad, miestnu službu pre zvoz odpadu alebo na svojho predajcu.
- Zaistite, aby bol váš starý prístroj až do odvozu bezpečne uložený mimo dosahu detí: Než starú chladničku vyhodíte, snímte dvierka a ponechajte police na mieste, aby deti nemohli ľahko vliezť dovnútra.
- Vyfukovaný plyn vo vnútri jednotky je horľavý. Likvidácia tohto horľavého materiálu by mala byť v súlade s národnými predpismi.