

**COSO®**  
D E S I G N

## Originálny návod na obsluhu Stolný mixér MX1000 (3617)



---

**Braukmann GmbH**

Raiffeisenstraße 9

D-59757 Arnsberg

Tel.: +49 (0) 29 32 / 80 55 4 - 99

Fax: +49 (0) 29 32 / 80 55 4 - 77

Email: [kundenservice@caso-germany.de](mailto:kundenservice@caso-germany.de)

Internet: [www.caso-germany.de](http://www.caso-germany.de)

Č. dokumentu: 3617 18-11-2016

Chyby tlače a sazby vyhradené.

© 2016 Braukmann GmbH

---

1 Návod na obsluhu .....	5
1.1 Všeobecné informácie .....	5
1.2 Informácie k tomuto návodu na obsluhu.....	5
1.3 Varovné upozornenia .....	5
1.4 Obmedzenie záruky .....	6
1.5 Ochrana autorských práv .....	6
2 Bezpečnosť.....	6
2.1 Riadne používanie na určený účel.....	7
2.2 Všeobecné bezpečnostné upozornenia .....	7
2.3 Nebezpečenstvo vyvolané elektrickým prúdom.....	10
3 Spustenie .....	10
3.1 Bezpečnostné upozornenia.....	10
3.2 Obsah balenia a inšpekcie transportu.....	11
3.3 Vybalenie .....	11
3.4 Likvidácia obalu .....	11
3.5 Požiadavky na miesto inštalácie.....	11
3.6 Elektrické pripojenie .....	12
4 Konštrukcia a funkcie .....	12
4.1 Prehľad a montáž .....	12
4.2 Funkcia .....	13
4.3 Typový štítok .....	13
5 Obsluha a prevádzka .....	13
5.1 Pred prvým použitím .....	13
5.2 Používanie .....	14
5.2.1 Mixovanie .....	14
5.2.2 Funkcia P (pulzovanie) .....	14
5.2.3 Funkcia CRUSH ICE .....	14
5.2.4 Funkcia SMOOTHIE .....	14

5.3 Ochrana pred prehriatím.....	14
6 Čistenie a starostlivosť .....	15
6.1 Bezpečnostné upozornenia.....	15
6.2 Čistenie .....	15
7 Odstránenie porúch.....	15
7.1 Bezpečnostné upozornenia.....	15
7.2 Poruchy .....	16
8 Likvidácia starých prístrojov .....	16
9 Záruka .....	16
10 Technické údaje.....	17

Kontaktné údaje pre vybavovanie objednávok a ich priebehu			
TYP PRÍSTROJA	Telefón	E-mail	Adresa pobočky BELS cz sro
<b>Home-servis veľké biele techniky:</b> - PRÁČKA - SUŠIČKA - UMÝVAČKA - RÚRA, VARNÁ DOSKA - Chladnička, mraznička	739 627 717 313 037 660	<a href="mailto:objednavky@bels.cz">objednavky@bels.cz</a> -	Čiernoľeská 482, Benešov
<b>Home-servis TV</b> - tj. televízory nad rozmer 41" vrátane	739 627 717 313 037 660	<a href="mailto:objednavky@bels.cz">objednavky@bels.cz</a>	Čiernoľeská 482, Benešov
<b>Dielenské opravy:</b> - tj všetky ostatné prístroje vrátane TV do 40" a vysávačov, mobilné telefóny, tablety, PC, malé kuchynské spotrebiče, beauty care atp.	317 725 060 261 218 480	<a href="mailto:benesov@bels.cz">benesov@bels.cz</a> <a href="mailto:paha@bels.cz">paha@bels.cz</a>	Čiernoľeská 482, Benešov Nuselská 307/110, Praha 4 - Michle

# 1 Návod na obsluhu

## 1.1 Všeobecné informácie

Prečítajte si uvedené informácie, aby ste sa s Vaším prístrojom rýchlo zoznámili a mohli plne využívať všetky jeho funkcie.

Váš stolný mixér MX1000 Vám bude slúžiť mnoho rokov, keď sa s ním budete správne zaobchádzať a správne sa o neho starať. Prajeme vám veľa radosti pri používaní.

## 1.2 Informácie k tomuto návodu na obsluhu

Návod na obsluhu je súčasťou stolného mixéra MX1000 (ďalej označovaný ako prístroj) a poskytuje Vám dôležité upozornenia pre spustenie, bezpečnosť, riadne používanie na určený účel a starostlivosť o prístroj.

Návod na obsluhu musí byť pri prístroji stále k dispozícii. Návod si musí prečítať a dodržiavať každá osoba, ktorá je poverená:

- spustením,
- obsluhou,
- odstránením porúch a/alebo
- Čistenie

prístroje.

Návod na obsluhu si uschovajte a odovzdajte ho spolu s prístrojom nasledujúcemu užívateľovi.

## 1.3 Varovné upozornenia

V tomto návode na obsluhu sú používané nasledujúce varovné upozornenia:



### NEBEZPEČENSTVO

**Varovné upozornenie tohto stupňa označuje hroziacu nebezpečnú situáciu.**

Pokiaľ nebude zabránené nebezpečnej situácii, je dôsledkom závažný alebo smrteľný úraz.

- Dodržujte uvedené pokyny, aby ste závažné alebo smrteľné úrazy vylúčili.



### VAROVANIE

**Varovné upozornenie tohto stupňa označuje možnú nebezpečnú situáciu.**

Pokiaľ nebude zabránené nebezpečnej situácii, môžu byť dôsledkom vážne poranenia.

- Dodržujte tieto výstražné pokyny, aby ste zabránili poraneniu osôb.

## **POZOR**

**Varovné upozornenie tohto stupňa označuje možnú nebezpečnú situáciu.**

Pokiaľ nebude zabránené nebezpečnej situácii, môžu byť dôsledkom ľahké alebo stredne závažné úrazy.

► Dodržujte tieto výstražné pokyny, aby ste zabránili poraneniu osôb.

## **UPOZORNENIE**

Upozornenie označuje dodatočné informácie, ktoré uľahčujú zaobchádzanie s prístrojom.

### **1.4 Obmedzenie záruky**

Všetky technické informácie, dáta a upozornenia pre inštaláciu, prevádzku a starostlivosť obsiahnuté v tomto návode zodpovedajú aktuálnemu stavu pri tlači a sú uvádzané s ohľadom na naše doterajšie skúsenosti a znalosti. Z údajov, obrázkov a popisov v tomto návode nemôžu byť odvodzované žiadne nároky.

Výrobca nepreberá žiadnu zodpovednosť za škody spôsobené na základe:

- nedodržanie návodu
- používanie na iný ako určený účel
- neodborných opráv
- použitie neschválených náhradných dielov
- technických zmien, modifikácií prístroja

Modifikácie prístroja nie sú odporúčané a nie sú kryté zárukou. Preklady sú vykonávané podľa najlepšieho vedomia. Nepreberáme žiadnu zodpovednosť za chyby prekladu, a to ani vtedy, ak sme preklad urobili sami alebo bol vykonaný na našu objednávku. Záväzným zostáva iba pôvodný nemecký text.

### **1.5 Ochrana autorských práv**

Táto dokumentácia je chránená podľa predpisov o ochrane autorských práv a duševného vlastníctva.

Všetky práva, tiež na fotomechanickú reprodukciu, kopírovanie a rozširovanie pomocou zvláštnych postupov (napríklad spracovaním dát, dátových nosičov a dátových sietí) si, aj čiastočne, vyhradzuje spoločnosť Braukmann GmbH.

Obsahové a technické zmeny vyhradené.

## **2 Bezpečnosť**

V tejto kapitole sú uvedené dôležité bezpečnostné upozornenia pre zaobchádzanie s prístrojom. Tento prístroj zodpovedá predpísaným bezpečnostným nariadeniam. Neodborné použitie môže však viesť k úrazom a škodám na majetku.

## 2.1 Riadne používanie na určený účel

Tento prístroj je určený iba na používanie v domácnosti v uzavretých priestoroch pre

- Drvenie kociek ľadu
- Mixovanie smoothies, drinkov, omáčok, kaší pre deti a pod.

. Iné alebo presahujúce použitie nie je považované za riadne používanie na určený účel.



### VAROVANIE

#### Nebezpečenstvo vyvolané používaním nezodpovedajúcim určenému účelu!

Prístroj môže byť pri používaní v rozpore s určeným účelom a/alebo iným neodborným používaním zdrojom nebezpečenstva.

- Prístroj používajte výhradne v súlade s určeným účelom.
- Dodržujte postupy popísané v tomto návode na obsluhu.

Nároky akéhokoľvek druhu z titulu škôd spôsobených používaním v rozpore s určeným účelom sú vylúčené. Riziko nesie výhradne prevádzkovateľ.

## 2.2 Všeobecné bezpečnostné upozornenia

### UPOZORNENIE

#### Dbajte na bezpečné zaobchádzanie s prístrojom nasledujúcich všeobecných bezpečnostných upozornení:

- Pred použitím skontrolujte prístroj, či nie je viditeľne poškodený. Poškodený prístroj nezapínajte.
- Poškodený prívodný kábel musí byť nahradený novým. Túto prácu musí vykonať výrobca, pracovník servisu alebo podobne kvalifikovaná osoba.
- S prístrojom nesmú pracovať deti. Prístroj a kábel ukladajte mimo dosahu detí. Deti sa s prístrojom nesmú hrať. Deti nesmú bez dohľadu prístroj čistiť alebo vykonávať jeho údržbu.
- Neponechávajte prístroj počas prevádzky bez dozoru.

## UPOZORNENIE

- Osoby s obmedzenými fyzickými zmyslovými alebo duševnými schopnosťami alebo s nedostatočnými skúsenosťami a/alebo vedomosťami smú tento prístroj používať pre vlastnú bezpečnosť iba pod dozorom skúsenej osoby alebo od takej osoby musia dostať pokyny pre používanie prístroja, pričom musia chápať nebezpečenstvá, ktoré môžu hroziť.
- Opravy sa smú vykonávať iba kvalifikovaným odborným personálom, ktorý bol preškolený výrobcom. Neodbornými opravami môžu vzniknúť značné nebezpečenstvá pre prevádzkovateľov.
- Opravu prístroja v záručnej dobe smie vykonávať iba výrobcom autorizovaný zákaznícky servis, inak pri ďalších škodách nárok na záruku zaniká.
- Chybné konštrukčné časti smú byť vymenené iba za originálne náhradné diely. Iba pri týchto dieloch je zaručené, že splnia bezpečnostné požiadavky.
- Nevkladajte prístroj do vody alebo iných tekutín a neumývajte ho v umývačke riadu.
- Ak prístroj nepoužívate a pred každým čistením, montážou/demontážou dielov vytiahnite sieťovú zástrčku. Prístroj nechajte pred každým čistením, montážou/demontážou dielov a pred uložením vychladnúť.
- Blikajúce kontrolky signalizujú, že prístroj je pripravený na použitie.
- Nedotýkajte sa pohybujúcich sa dielov (noža).





## VAROVANIE

- Používanie dielov a príslušenstva, ktoré neodporúča výrobca, môže viesť k poraneniu, požiaru alebo úrazu elektrickým prúdom.
- Počas mixovania nevkladajte ruky ani žiadne predmety do nádoby, aby ste sa vyhli vážnemu poraneniu alebo poškodeniu prístroja. Lopatku je možné používať len vtedy, ak nie je prístroj v prevádzke.
- Nože sú veľmi ostré. Zaobchádzajte s tým opatrne.
- Aby ste znížili nebezpečenstvo poranenia, nikdy nemontujte nože, kým nie je základňa správne umiestnená a upevnená.
- Mixér používajte iba spoločne s vekom.
- Nepoužívajte príslušenstvo, ktoré neodporúča výrobca. Zabráňte tým rizikovým situáciám.
- Pred mixovaním horúcich tekutín odstráňte strednú časť dvojdielného veka.
- Ak dôjde k zablokovaniu nožov, vytiahnite najprv zástrčku zo zásuvky a až potom odstráňte blokujúcu prekážku!
- S nožmi zaobchádzajte veľmi opatrne. Pri vyprázdňovaní a čistení nádoby buďte opatrní.
- Pri nesprávnej manipulácii môže dôjsť k poraneniu.

## 2.3 Nebezpečenstvo vyvolané elektrickým prúdom



### NEBEZPEČENSTVO

#### Životu nebezpečné elektrickým prúdom!

Kontakt s káblami alebo súčasťami pod napätím je životu nebezpečný! Dbajte na nasledujúce bezpečnostné upozornenia, aby ste zabránili ohrozeniu elektrickým prúdom:

- V prípade poškodenia prírodného vedenia musia byť inštalované špeciálne prírodné vedenia výrobcom autorizovaným odborným pracovníkom.
- Nepoužívajte tento prístroj, ak je prírodný kábel alebo zástrčka poškodený/á, pokiaľ prístroj nepracuje správne alebo ak je poškodený alebo spadol. Poškodený elektrický kábel musí vymeniť výrobca, servis alebo kvalifikovaný odborník, aby sa vylúčili riziká.
- V žiadnom prípade neotvárajte kryt prístroja. Pri dotyku s prípojkami pod napätím, alebo ak je pozmenená elektrická a mechanická konštrukcia, existuje nebezpečenstvo zásahu elektrickým prúdom. Navyše môže dôjsť k narušeniu funkcií prístroja.

## 3 Spustenie

V tejto kapitole nájdete dôležité upozornenia na spustenie prístroja. Dbajte na upozornenie, aby ste zabránili nebezpečenstvám a poškodeniam.

### 3.1 Bezpečnostné upozornenia



### VAROVANIE

#### Pri spustení prístroja môže dôjsť k úrazom a vecným škodám!

Dbajte na nasledujúce bezpečnostné upozornenia, aby ste zabránili nebezpečenstvu:

- Obalové materiály nesmú byť používané ako hračka. Hrozí nebezpečenstvo udusenía.

## 3.2 Obsah balenia a inšpekcie transportu

Stolný mixér MX1000 je štandardne dodávaný s nasledujúcimi komponentmi:

- |                     |           |                     |                    |
|---------------------|-----------|---------------------|--------------------|
| • mixovacia nádoba  | • nože    | • základňa pre nože | • veko             |
| • stredná časť veka | • lopatka | • hlavný prístroj   | • návod na obsluhu |

### UPOZORNENIE

- Skontrolujte, či je dodaný prístroj úplný a či nie je viditeľne poškodený.
- Neúplnú dodávku alebo poškodenie vzniknuté chybným zabalením alebo pri transporte okamžite nahláste vodičovi, poisťovní a dopravcovi.

## 3.3 Vybalenie

Na vybalenie prístroja vyberte prístroj z kartónu a odstráňte vnútorný a vonkajší obalový materiál.

## 3.4 Likvidácia obalu



Obal chráni prístroj pred poškodením pri transporte. Obalové materiály sú vybrané s ohľadom na šetrný prístup k životnému prostrediu a technické hľadiská likvidácie, a preto sú recyklovateľné.

Navrátenie obalu do kolobehu materiálu šetrí zdroje a znižuje objem odpadu. Už nepotrebné obalové materiály odovzdajte na zberných miestach na likvidáciu recyklačným systémom »Zelený bod«.

### UPOZORNENIE

- Pokiaľ je to možné, uschovajte si originálny obal na dobu záručnej lehoty, aby ste mohli prístroj v prípade záručnej opravy opäť riadne zabaliť.

## 3.5 Požiadavky na miesto inštalácie

Pre bezpečnú a bezchybnú prevádzku prístroja musí miesto spĺňať nasledujúce predpoklady:

- Prístroj musí byť umiestnený na rovnej a stabilnej ploche.
- Neskladujte alebo nepoužívajte prístroj vo vonkajšom priestore.
- Miesto vyberte tak, aby deti k prístroju nemali prístup.
- Prístroj nie je vyrobený na vstavanie do steny alebo vstavanej skrine.
- Neumiestňujte prístroj v horúcom, mokrom alebo veľmi vlhkom prostredí alebo v blízkosti horľavých materiálov.
- Zabudovanie a montáž tohto prístroja na nestacionárnych miestach inštalácie (napr. lode) smie byť vykonaná iba odbornými podnikmi/osobami, ktoré zaistia predpoklady pre použitie zodpovedajúce bezpečnostným predpisom.

### 3.6 Elektrické pripojenie

Pre bezpečnú a bezchybnú prevádzku prístroja je nutné dodržiavať pri elektrickom pripojení nasledujúce upozornenie:

- Porovnajte pred pripojením prístroja dáta pre pripojenie (napätie a frekvencia) na typovom štítku s dátami Vašej elektrickej siete. Tieto dáta sa musia zhodovať, aby nedošlo k poškodeniu prístroja.  
V prípade pochybností sa opýtajte Vášho elektrikára.
- Zásuvka musí byť zabezpečená elektrickým ističom 16A.
- Pripojenie prístroja na elektrickú sieť smie byť vykonané natiahnutým predlžovacím káblom v dĺžke max. 3 m o prierezu 1,5 mm<sup>2</sup>. Použitie viacnásobných zásuviek alebo zásuvkových líšt je kvôli nebezpečenstvu požiaru zakázané.
- Uistite sa, že prívodný kábel nie je poškodený, nevedie pod prístrojom alebo cez horúce povrchy alebo hrany.
- Elektrická bezpečnosť prístroja je zaručená iba vtedy, keď je napojený na predpisovo inštalovaný systém ochranných vodičov.  
Prevádzka na zásuvke bez ochranného vodiča je zakázaná. Nechajte v prípade pochyb domácu inštaláciu skontrolovať elektrikárom. Výrobca nemôže byť vyhlásený zodpovedným za škody, ktoré sú spôsobené chýbajúcim alebo prerušeným ochranným vodičom.

## 4 Konštrukcia a funkcie

V tejto kapitole nájdete dôležité upozornenia k montáži a funkcii prístroja.

### 4.1 Prehľad a montáž

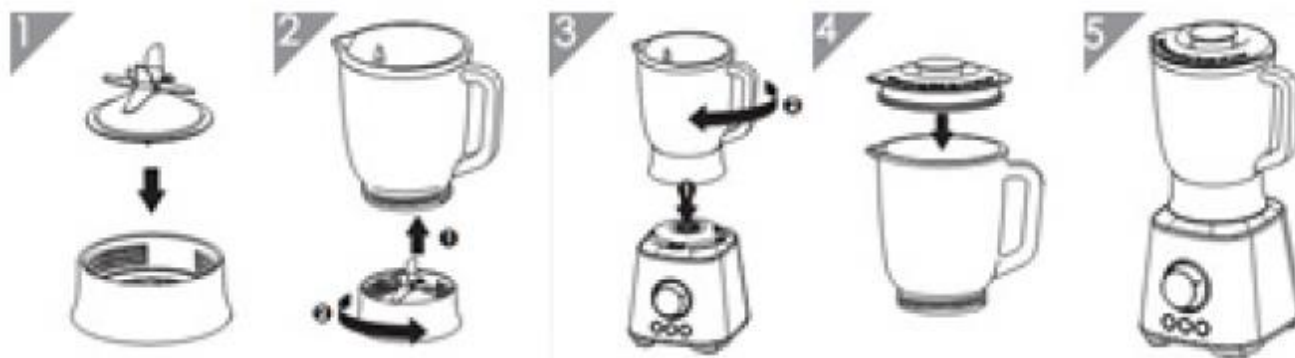
1. stredná časť veka
2. lopatka
3. veko
4. mixovacia nádoba
5. nože
6. základňa pre nože
7. hlavný prístroj

#### UPOZORNENIE

- Lopatku používajte len vtedy, ak nie je prístroj v prevádzke.



Prístroj zmontujte takto:



Nasadte mixovaciu nádobu so základňou pre nože (viď obrázok 3) na hlavný prístroj tak, aby šípka ukazovala na symbol otvoreného zámku a otáčajte mixovaciu nádobou v smere pohybu hodinových ručičiek tak dlho, pokiaľ šípka nebude ukazovať na symbol zatvoreného zámku.

## 4.2 Funkcia

1. Prístroj má celý rad funkcií: drvenie ľadu, mixovanie smoothie a iných nápojov, príprava omáčok atď. Máte na výber a môžete uplatniť vlastnú kreativitu.
2. Jednoduchý a pritom rafinovaný dizajn, ľahké ovládanie aj čistenie.
3. Vysokorýchlostný motor s ochranou proti prehriatiu - veľmi efektívna, šetrí čas aj energiu a má dlhú dobu životnosti.
4. Bezpečnostný spínač pre bezpečnú a spoľahlivú prevádzku

## 4.3 Typový štítok

Typový štítok s dátami pre pripojenie a údajmi o výkone sa nachádza na spodnej strane prístroja.

## 5 Obsluha a prevádzka

V tejto kapitole nájdete dôležité upozornenia k obsluhu prístroja. Dbajte na upozornenie, aby ste zabránili nebezpečenstvám a poškodeniam.

### VAROVANIE

- Neponechávajte prístroj počas prevádzky bez dozoru, aby bolo možné v prípade nebezpečenstva rýchlo zasiahnuť.

### 5.1 Pred prvým použitím

1. Prístroj je vybavený bezpečnostným zariadením. Motor nefunguje, ak nože/základňa nožov nie sú správne osadené.
2. Vyčistite všetky odnímateľné časti (viď kapitola „Čistenie a starostlivosť“).
3. Prezrite si obrázok v kapitole „Prehľad a montáž“, aby ste prístroj mohli správne zostaviť.
4. S nožmi manipulujte opatrne, najmä ak ich vyberiete z nádoby pri vyprázdňovaní alebo pri čistení.

## 5.2 Používanie

### 5.2.1 Mixovanie

1. Vyčistite všetky časti, ktoré prídu do kontaktu s potravinami.
2. Vložte potraviny do nádoby a prilejte podľa potreby trochu vody. Prístroj naplňajte maximálne do 60 % kapacity. Potom nasadte veko a strednú časť veka.
3. Zasuňte zástrčku do zásuvky.
4. Voličom otáčajte tak, aby ste nastavili vhodnú rýchlosť pre mixovanie (min. - max.).
5. Prísady mixujte asi 2 minúty, a potom urobte najmenej na 1 minútu prestávku.

### 5.2.2 Funkcia P (pulzovanie)

1. Stlačte tlačidlo (P) a podržte ho stlačené alebo ho stlačte niekoľkokrát po sebe, aby ste dosiahli požadovanú konzistenciu potravín. Prístroj pracuje, kým budete tlačiť tlačidlo.
2. Funkcie pulzov používajte po dobu asi 1 minúty, potom urobte prestávku na najmenej 1 minútu.

### 5.2.3 Funkcia CRUSH ICE

1. Naplňte nádobu kockami ľadu.
2. Stlačte tlačidlo CRUSH ICE. Prístroj bude nepretržite pracovať 1 minútu, kým ľad nedosiahne požadovanú konzistenciu.

### 5.2.4 Funkcia SMOOTHIE

1. Naplňte nádobu ovocím a/alebo zeleninou, prilejte dostatočné množstvo tekutiny.
2. Stlačte tlačidlo SMOOTHIE. Prístroj bude pracovať 1 minútu, kým smoothie nebude mať požadovanú konzistenciu.

#### UPOZORNENIE

- Počas prevádzky neodstraňujte veko.
- Prístroj nesmie pracovať naprázdno a nesmie byť preplňovaný. To poškodzuje motor a prístroj sa prehrieva. Nádobu naplňujte maximálne na 60 %.
- Ak chcete mixovať iba tekutinu, môžete nádobu naplniť až k značke maxima.
- Neponechávajte prístroj počas prevádzky bez dozoru.
- Skôr ako začnete nádobu vyprázdňovať, vytiahnite zástrčku zo zásuvky.

## 5.3 Ochrana pred prehriatím

Aby sa predĺžila životnosť prístroja, je do motora integrovaná ochrana proti prehriatiu. Pokiaľ je motor príliš dlho v prevádzke, prístroj je preťažený alebo je príliš vysoká teplota, mixér sa automaticky vypne. Pokiaľ k tomu dôjde, vytiahnite zástrčku zo zásuvky a vyčkajte asi 30 minút, kým motor úplne nevychladne. Potom môžete skúsiť prístroj znova použiť.

Ak nastanú problémy, obráťte sa na zákaznícky servis. Nikdy sa nepokúšajte sami prístroj opravovať.

## 6 Čistenie a starostlivosť

V tejto kapitole nájdete dôležité upozornenia na čistenie a starostlivosť o prístroj.

Dbajte na upozornenie, aby ste zabránili poškodeniu chybným čistením prístroja a zaistili bezporuchovú prevádzku.

### 6.1 Bezpečnostné upozornenia

#### POZOR

Všimnite si nasledujúce bezpečnostné upozornenia predtým, než začnete s čistením prístroja:

- Vytiahnite zástrčku zo zásuvky, pokiaľ nie je prístroj v prevádzke, rovnako tak aj pred čistením.
- Nevkladajte prístroj, kábel a zástrčku do vody alebo iných tekutín a neumývajte ich v umývačke riadu.
- Nože sú veľmi ostré. Zaobchádzajte s nimi opatrne.

### 6.2 Čistenie

1. Odporúčame prístroj často používať, aby motor zostal čistý a suchý.
2. Ak prístroj používate len občas, mali by ste ho uložiť na suchom a dobre vetranom mieste, aby bol motor chránený pred vlhkosťou spôsobujúcou pleseň.
3. Hlavný prístroj nikdy neumývajte vodou. Iba ho utierajte vlhkou handričkou. Ostatné časti (lopatka, veko, stredný diel atď.) je možné vodou umývať.
4. Nože sú veľmi ostré. Aby ste zabránili poraneniu, podržte nože pri čistení pod prúdom vody, aby ste sa ich nemuseli dotýkať.
5. Odporúča sa na vybraté nože kvapnú kvapku jedlého oleja, aby sa zvýšila klznosť.
6. Do nádoby nalejte teplú vodu a pridajte trochu prostriedku na umývanie riadu. Nasadte veko a obsah mixujte asi 30 sekúnd. Nádobu starostlivo vypláchnite čistou vodou.

## 7 Odstránenie porúch

V tejto kapitole nájdete dôležité upozornenia pre lokalizáciu porúch a ich odstránenie. Dbajte na upozornenie, aby ste zabránili nebezpečenstvám a poškodeniam.

### 7.1 Bezpečnostné upozornenia

#### POZOR

- Opravy na elektrospotrebičoch smú vykonávať iba kvalifikovaní odborní pracovníci, ktorí boli preškolení výrobcom.
- Neodbornou opravou môže byť vážne ohrozený prevádzkovateľ a môže tiež dôjsť k poškodeniu prístroja.

## 7.2 Poruchy

Problém	Riešenie
Prístroj sa nespustí	Uistite sa, že zástrčka je správne zasunutá v zásuvke. Uistite sa, že prístroj je správne zmontovaný.
Prístroj sa vypol.	Bola spustená ochrana pred prehriatím. Pokiaľ k tomu dôjde, vytiahnite zástrčku zo zásuvky a vyčkajte asi 30 minút, kým motor úplne nevychladne. Potom môžete skúsiť prístroj znova použiť.

### POZOR

- Ak nemôžete vyššie vymenovanými krokmi problém vyriešiť, obráťte sa prosím na zákaznícku službu.

## 8 Likvidácia starých prístrojov

Elektrické a elektronické staré prístroje obsahujú často ešte cenné materiály. Obsahujú ale aj škodlivé látky, ktoré boli potrebné pre ich funkciu a bezpečnosť. V zmiešanom odpade alebo pri chybnom zaobchádzaní môžu tieto látky poškodiť ľudské zdravie a životné prostredie. Nedávajte preto Váš starý prístroj v žiadnom prípade do zmiešaného odpadu.



### UPOZORNENIE

- Využívajte miestnu zberňu odpadov na vrátenie a využitie starých elektrických a elektronických prístrojov. Prípadne sa informujte na Vašej radnici, alebo u Vášho predajcu o zvoze odpadu.
- Postarajte sa o to, aby bol Váš starý prístroj až do transportu uložený bezpečne pred deťmi.

## 9 Záruka

Pre tento prístroj preberáme, počnúc dátumom predaja, 24-mesačnú záruku na vady, ktoré je možné zdôvodniť chybami pri výrobe alebo chybami materiálu.

Vaše zákonné nároky na výkony plynúce zo záruky podľa § 439 a ďalších OZ - E tým zostávajú nedotknuté. V záruke nie sú obsiahnuté škody, ktoré vznikli neodborným zaobchádzaním alebo použitím, rovnako tak nedostatky, ktoré ovplyvňujú funkciu alebo hodnotu prístroja iba v malej miere. Ďalej sú zo záručných nárokov vylúčené diely podliehajúce rýchlemu opotrebovaniu, škody pri transporte, pokiaľ za ne nezodpovedáme my, ako aj škody, ktoré vznikli opravami, ktoré neboli vykonané nami. Tento prístroj je konštruovaný pre použitie v súkromnej oblasti (domácnosti) a je svojim výkonom aj na tento účel navrhnutý. Prípadné použitie v živnostenskej oblasti spadá do záruky iba v takej miere, v akej je možné rozsah porovnať so súkromným užívaním.



---

Nie je určený pre rozsiahlejšie živnostenské používanie. V prípade oprávnených reklamácií vykonáme podľa nášho uváženia opravu vadného prístroja alebo jeho výmenu za bezvadný prístroj. Viditeľné chyby je nutné nahlásiť do 14 dní po dodaní. Ďalšie nároky sú vylúčené. Pred využitím nároku zo záruky sa s nami prosím pred vrátením prístroja spojte (prístroj zasielajte vždy s dokladom o kúpe!).

## 10 Technické údaje

Prístroj	Stolný mixér MX1000
Č. tovar	3617
Dáta pre pripojenie k elektrickej sieti	220-240 V, 50-60 Hz
Príkon	1000 W
Vonkajšie rozmery (Š/V/H)	20,2 x 40,1 x 21,6 cm
Hmotnosť netto	4,15 kg

V prípade záručných a pozáručných opráv sa prosím obracajte priamo na náš zmluvný servis:

BELS cz sro

Nuselská 307/110, 140 00 Praha 4

Tel.: +420 / 261 218 480 príp. e-mail:[paha@bels.cz](mailto:paha@bels.cz)